

# Sezemice



## ROZPOČET MĚSTA SEZEMICE NA ROK 2025

**Schváleno Zastupitelstvem města Sezemice dne 04.12.2024, usn. č. Z/61/5/2024.**

Projednáno ve finančním výboru: 23.10.2024

Projednáno v radě města: 30.10.2024

Návrh zveřejněn na úřední desce: od 15.11.2024 do 20.12.2024

Schválený rozpočet zveřejněn na úřední desce od 13.12.2024 – 31.03.2026

**I. Schvaluje**

1. Rozpočet města Sezemice na rok 2025 o celkových příjmech ve výši 115.704.000 Kč, celkových výdajích 146.204.000 Kč a celkovém financování ve výši 30.500.000 Kč.
2. Závazné ukazatele rozpočtu města Sezemice na rok 2025 a to tak, že stanoví dle platné rozpočtové skladby členění příjmové části rozpočtu do tříd 1,2,3,4 a závazné ukazatele pro výdajovou část rozpočtu stanoví v členění do jednotlivých paragrafů na běžné a kapitálové výdaje dle přílohy č. 1 a č. 2 důvodové zprávy.
3. Příspěvek příspěvkové organizaci Základní škola Sezemice, okres Pardubice, a to příspěvek na provoz ve výši 7.650.000 Kč a příspěvek na investice ve výši 0 Kč.
4. Příspěvek příspěvkové organizaci Mateřská škola Pohádka, Sezemice, a to příspěvek na provoz ve výši 4.200.000 Kč a příspěvek na investice ve výši 0 Kč.
5. Příděl do Sociálního fondu ve výši 850.000 Kč.
6. Poskytnutí příspěvku na úpravu zevnějšku osobám pověřeným k účasti na slavnostních aktech formou odměny a stanoví výši příspěvku na úpravu zevnějšku v částce 500 Kč na osobu a den, ve kterém budou prováděny slavnostní akty, příspěvek bude poskytnut pověřeným osobám s účinností od 01.01.2025.
7. Pravidla pro poskytování dalších plnění z rozpočtu města pro členy zastupitelstva města.
8. V souladu s § 80 zákona o obcích z rozpočtu města poskytnout členům zastupitelstva města tyto příspěvky:
  - a. Příspěvek na úhradu zvýšených nákladů na úpravu zevnějšku, jde-li o starostu, místostarostu nebo člena zastupitelstva města pověřeného k přijímání projevu vůle snoubenců, že spolu vstupují do manželství ve výši 500 Kč na jeden den.
  - b. Příspěvek na úhradu zvýšených nákladů na úpravu zevnějšku v souvislosti se zastupováním obce na veřejných občanských obřadech starostovi ve výši 14.000 za rok a místostarostovi ve výši 8.000 Kč za rok.
  - c. Příspěvek na stravování uvolněným členům zastupitelstva ve výši 100 Kč na 1 stravenku (nominální hodnota jedné e-stravenky je 130 Kč).
  - d. Příspěvek na penzijní připojištění se státním příspěvkem, doplňkové penzijní spoření nebo životní pojištění, uvolněným členům zastupitelstva ve výši 1.000 Kč za měsíc.
  - e. Příspěvek na podporu zdravotních, kulturních a sportovních aktivit a příspěvek na rekreaci uvolněnému členovi zastupitelstva v celkové výši 8.500 Kč za rok.
  - f. Odměnu při významném životním výročí členovi zastupitelstva města ve výši 2.500 Kč.
  - g. Příspěvek na pojištění rizik spojených s výkonem funkce člena zastupitelstva města v maximální výši 500 Kč za rok.

- II. Pověřuje** radu města v souladu s § 102 odst. 2 písm. a) zákona č. 128/2000 Sb., o obcích, ve znění pozdějších předpisů:
1. Schválením rozpočtu Sociálního fondu na rok 2025 a stanovením „Pravidel čerpání sociálního fondu pro zaměstnance v roce 2025“.
  2. Rozdělením příspěvků a dotací zájmovým organizacím a ostatním žadatelům do výše 250.000 Kč pro jednu organizaci.
  3. Přijetím veškerých dotací na akce schválené zastupitelstvem města, přijetím veškerých transferů, darů a příspěvků do rozpočtu města na rok 2025.
- III. Pověřuje** zaměstnance, zařazené do Městského úřadu Sezemice, v souladu s § 109 odst. 3 písm. a) zákona č. 128/2000 Sb., o obcích, ve znění pozdějších předpisů, plněním úkolů spojených s realizací rozpočtu na rok 2025.
- IV. Ukládá** starostovi zabezpečit hospodaření města v souladu se směrnicí č. 4/2019 k rozpočtovému hospodaření města.

## Důvodová zpráva k rozpočtu města na rok 2025

### Skladba rozpočtu

Návrh rozpočtu na rok 2025 je předkládán jako schodkový, přičemž rozdíl příjmů a výdajů se vyrovnává financováním. Výše navrhovaných rozpočtovaných **příjmů** činí **115.704 tis. Kč**.

Navrhované rozpočtované **výdaje** jsou předkládány v celkové výši **146.204 tis. Kč**, přičemž běžné výdaje jsou navrhovány ve výši 115.914 tis. Kč a výdaje kapitálové ve výši 30.290 tis. Kč.

V rozpočtu je tvořena rezerva ve výši **9.143 tis. Kč**.

Rozdíl mezi příjmy a výdaji je **financování**, které činí **30.500 tis. Kč** (tj. přebytek hospodaření roku 2024).

### Příjmová část rozpočtu:

Pro hospodaření města a plánování výdajů jsou určující finanční zdroje. Těm se musí přizpůsobit výdaje, jak do jejich výše, tak i do jejich priorit. Podle skladby příjmové části rozpočtu nejvyšší podíl na příjmech města mají daňové příjmy, které jsou doplněny o vlastní nedaňové příjmy, očekávané dotace a kapitálové příjmy.

Příjmová stránka rozpočtu je sestavena na základě předpokládaných příjmů, vychází z dosavadních informací o vlastních příjmech, o výši přidělených transferů ze státního rozpočtu a z převodů ze zdaňované činnosti. Rozpočet příjmů je sestaven na úrovni tříd, to znamená, že závaznými ukazateli jsou třídy.

1. Daňové příjmy jsou stěžejní příjmy rozpočtu města. Při sestavení rozpočtu se vycházelo z plnění daňových příjmů v roce 2024 a s predikací daňových příjmů na rok 2025 vydanou ministerstvem financí.

Předpokládané daňové výnosy města v roce 2025 dle teoretického propočtu:

Daň z přidané hodnoty	45.562.000 Kč
Daň z příjmu právnických osob (bez daně hrazené obci)	22.910.000 Kč
Daň z příjmu fyzických osob	20.634.000 Kč
- závislá činnost	16.600.000 Kč
- SVC	1.100.000 Kč
- kapitálové výnosy	2.934.000 Kč
Daň z příjmů PO za obce	4.000.000 Kč
<b>CELKEM</b>	<b>93.106.000 Kč</b>

Daň z nemovitostí vychází ze zákona o dani z nemovitosti (zákon č. 338/1992 Sb., ve znění pozdějších předpisů) a pro rok 2025 platí stejný koeficient, a to zdvojnásobení sazeb daně z pozemků a základních sazeb daně ze staveb s výjimkou staveb sloužících pro ostatní podnikatelskou činnost uvedených v ust. § 11 odst. 1 písm. d) bod 3 zákona o dani z nemovitostí. Město zavedlo obecně závaznou vyhláškou místní koeficient pro katastrální území Sezemice nad Loučnou ve výši 1,2 a místní koeficient pro jednotlivé skupiny nemovitých věcí, a to pro rekreační budovy ve výši 1,5 a na zdanitelné stavby a zdanitelné jednotky pro podnikání v průmyslu, stavebnictví, dopravě, energetice nebo ostatní zemědělské výrobě ve výši 1,5. Město Sezemice nevyužilo možnost zavedení obecního koeficientu. Výše daně z nemovitosti může být ovlivněna obecním koeficientem. Ten může mít hodnotu 2, 3, 4 a 5. Výše daně z nemovitosti je v současné době **ve výši 4.400.000 Kč**. Konečným rozhodnutím při sestavování státního rozpočtu je, že daň z nemovitosti zůstává obcím.

Mezi daňové příjmy zahrnujeme i místní poplatky – poplatek za likvidaci komunálního odpadu, poplatek ze psů, poplatek za užívání veřejného prostranství, poplatek ze vstupného, a to celkem **ve výši 3.120.000 Kč**. Dále do daňové třídy jedna zahrnujeme i správní poplatky – **550.000 Kč**, daň z hazardních her – **200.000 Kč** a odvody za odnětí zemědělské půdy **10.000 Kč**.

**Celkem návrh rozpočtu daňových příjmů tř. 1 činí 101.386 Kč.**

2. Do nedaňových příjmů patří příjmy z nájemného bytových a nebytových prostor, s tím spojené příjmy za služby spojené s využíváním bytů a nebytových prostor, pronájem pozemků, příjmy z kultury, lesního hospodářství, příjmy za likvidaci odpadů, příjmy z pokut, úroky, dividendy, odvody příspěvkových organizací.

**Nedaňové příjmy tř. 2 jsou navrženy ve výši 9.906.800 Kč.**

3. V kapitálových příjmech je plánován příjem z prodeje pozemků ve výši 500.000 Kč.  
**Kapitálové příjmy tř. 3 jsou rozpočtovány ve výši 500.000 Kč.**

4. Souhrnný dotační vztah (dotace z Pardubického kraje) navrhujeme v roce 2025 ve výši 2.411.200 Kč, tak jak bylo sděleno krajským úřadem. Dále ve třídě 4 – dotace navrhujeme částku 1.500.000 Kč, jako příjem od obcí na výkon městské policie.

**Kapitálové příjmy tř. 4 jsou rozpočtovány ve výši 3.911.200 Kč.**

### Výdajová část rozpočtu:

Výdajová část rozpočtu města Sezemice se skládá z provozních (běžných) výdajů a z kapitálových (investičních) výdajů. Rozpočet výdajů je sestaven na úrovni paragrafů, to znamená, že závaznými ukazateli jsou paragrafy – provozní (běžné) výdaje a kapitálové výdaje.

Část provozních výdajů města se dle zákona o rozpočtových pravidlech váže k jeho zákonným povinnostem a plnění těchto povinností je prvořadé. Mandatorní výdaje, např. daně, odvody, poplatky, se vztahují na město stejně jako na jiné právnické osoby.

Druhou samostatnou skupinu výdajů tvoří výdaje na zajištění výkonu státní správy v přenesené působnosti. Je třeba připomenout, že na výkon přenesené působnosti dostává město příspěvek ze státního rozpočtu. Ten však zdaleka nepokryje skutečné náklady. Věcné a osobní náklady na výkon státní správy jsou hrazeny z prostředků města.

Třetí skupinu výdajů tvoří úhrada vlastních činností města, tj. samostatná působnost, péče o majetek a rozvoj města, závazky vyplývající z uzavřených smluvních vztahů. Rozpočet neinvestičních výdajů vychází z plánovaných běžně se opakujících činností městského úřadu a z přepokládaných výsledků hospodaření v roce 2024. Návrh pokrytí běžných provozních výdajů a běžných transferů vychází z kvalifikovaných požadavků správců finančních prostředků.

Podíl kapitálových výdajů na celkových výdajích města se pohybuje kolem 20 %.



## Financování rozpočtu na rok 2025

Prostřednictvím financování se zařazují do rozpočtu nevyčerpané finanční prostředky z předchozích let.

### Shrnutí

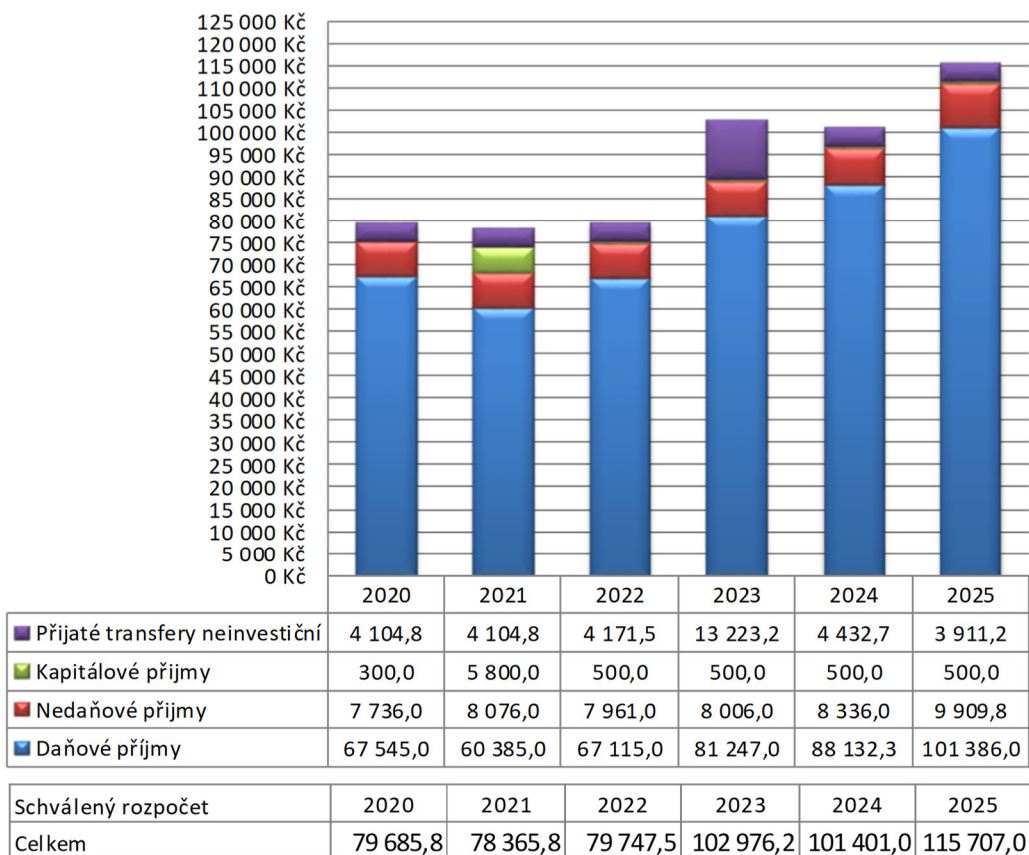
Rozpočet je sestaven jako reálný na příjmové i výdajové stráně. Zahrnuje pokrytí základních provozních výdajů města a investičních akcí. Investice jsou rozpočtovány ve výši 30.290 tis. Kč, a to na plánované akce. Nerozdělené prostředky ve výši 9.143 tis. Kč jsou rozpočtovány na rezervu a budou použity po schválení zastupitelstvem na akce, na které město obdrží v roce 2025 dotace nebo další akce, které se rozhodne zastupitelstvo města realizovat.

V rozpočtu jsou obsaženy všechny předpokládané finanční vztahy ke státnímu rozpočtu a finanční vztahy ke zřízeným příspěvkovým organizacím.

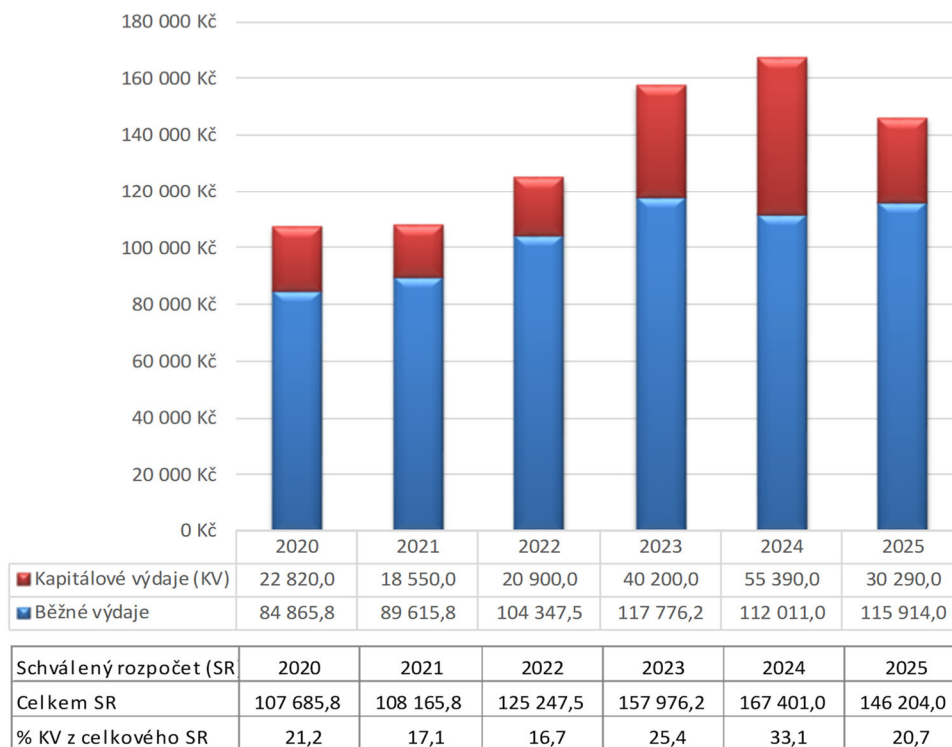
Po celý rok 2025 bude prováděna pravidelná, systematická a úplná kontrola finančního hospodaření, jejímž cílem je účelné a efektivní užití rozpočtových prostředků v souladu s prioritami města. Kontrola zahrnuje zpracování měsíčních přehledů plnění rozpočtu, čtvrtletních rozborů hospodaření města a závěrečného účtu města za rok 2024.

### Srovnání rozpočtů let 2020 - 2025

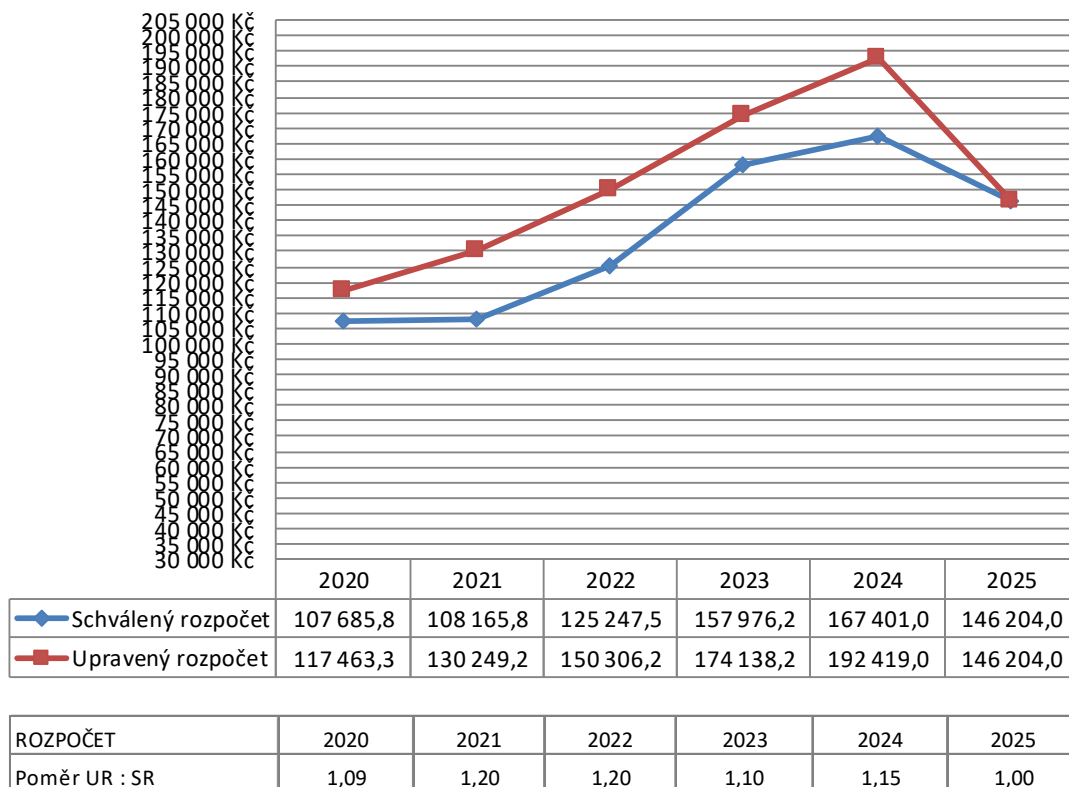
Vývoj příjmů rozpočtu v letech 2020 - 2025 (v tis. Kč)



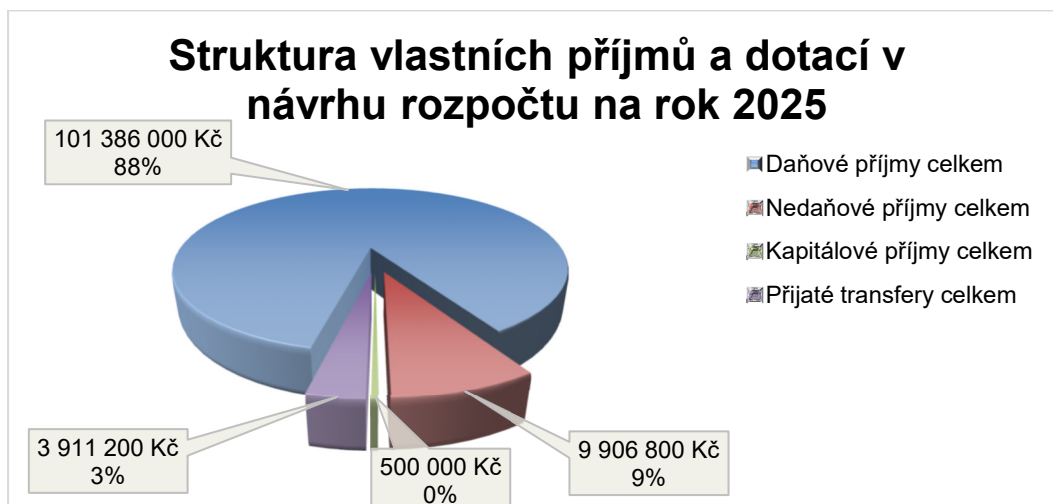
## Vývoj výdajů rozpočtu v letech 2020 - 2025 (v tis. Kč)



## Vývoj schváleného a upraveného rozpočtu v letech 2020 - 2025 (v tis. Kč)



## PŘÍJMOVÁ ČÁST ROZPOČTU MĚSTA SEZEMIC ve výši 101.401 tis. Kč



### 1.1. Daňové příjmy 101.386 tis. Kč

- Daň z příjmů fyzických osob ze závislé činnosti a funkčních požitků – zahrnuje daň odvedenou zaměstnavatelem za vlastní zaměstnance. Je tvořena z procentního podílu na celostátním výnosu daně.

**c e l k e m                      16.600 tis. Kč**

- Daň z příjmů fyzických osob ze samostatné výdělečné činnosti – zahrnuje veškerou daň odvedenou na základě daňových přiznání, tj. získanou z výdělečné činnosti, především z podnikání.

**c e l k e m                      1.100 tis. Kč**

- Daň z příjmů fyzických osob z kapitálových výnosů – zahrnuje daně z úroků, dividend a jiných kapitálových výnosů.

**c e l k e m                      2.934 tis. Kč**

- Daň z příjmů právnických osob – zahrnuje podíl z celostátního hrubého výnosu daně z příjmu právnických osob

**c e l k e m                      22.910 tis. Kč**

- Daň z příjmů právnických osob za obce  
Výše příjmu z této daně je stanovena s ohledem na předpokládaný objem činností města za rok 2024 podléhajících zdanění. Vzhledem k tomu, že je tato daň současně obsažena jako povinná položka výdajů města, ovlivňuje její výše pouze absolutní objem rozpočtu (rovnocenně zvyšuje příjmy a výdaje rozpočtu města, nemá žádný vliv na bilanci hospodaření). Rozpočet je každoročně upravován rozpočtovým opatřením dle její skutečné výše, daň je hrazena v měsíci březnu kalendářního roku.

**c e l k e m                      4.000 tis. Kč**

- Daň z přidané hodnoty – její výše je určena zákonem o rozpočtovém určení daní.

**c e l k e m                      45.562 tis. Kč**

- Poplatek za provoz systému shromažďování, sběru, přepravy, třídění, využívání a odstraňování komunálních odpadů  
Výše poplatku vychází z obecně závazné vyhlášky města Sezemic a je upravena o kvalifikovaný odhad nevyvozených nedoplatků.

**c e l k e m                      2.960 tis. Kč**

- Správní poplatky

**c e l k e m                      550 tis. Kč**

- Místní poplatky

**c e l k e m                      160 tis. Kč**

Místní poplatky jsou navrhovány dle skutečnosti plnění rozpočtu v roce 2024.



- Ostatní odvody - odvod z výtěžku z provozování loterií a jiných her, odvod z výherních hracích přístrojů, odvody za odnětí půdy z ZPF

**c e l k e m 210 tis. Kč**

Novela zákony č. 202/1990 Sb., o loteriích a jiných podobných hrách, v platném znění (dále jen zákon o loteriích), s účinností od 1. ledna 2012 nově upravuje **odvod z loterií a jiných podobných her** (dále jen odvod).

Odvod je tvořen z důvodu dvojího rozpočtového určení dvěma dílčími odvody:

- Odvod z loterií a jiných podobných her dle § 41b odst. 1 zákona o loteriích.
- Odvod z výherních hracích přístrojů a jiných technických herních zařízení dle § 41b odst. 2, 3 a 4 zákona o loteriích.

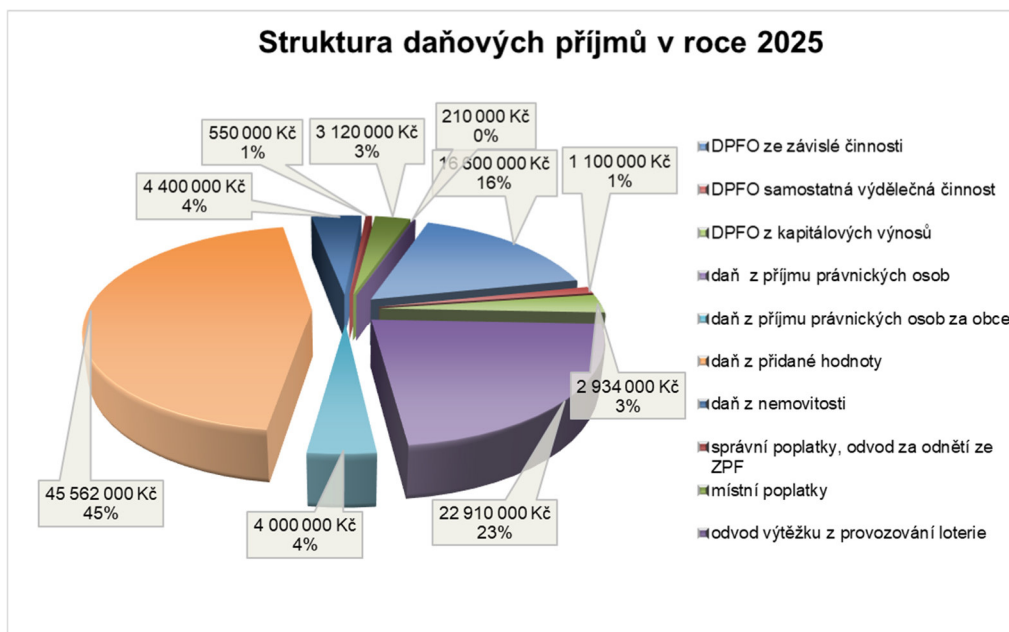
Dle zákona o loteriích jsou obce příjemci částí výnosů odvodu z loterií, a to z jednotlivých dílčích odvodů. Do rozpočtů obcí budou prostředky převáděny za každý dílčí odvod zvlášť, a to ze dvou samostatných převodových účtů finančních úřadů.

Dílčí odvod z výherních hracích přístrojů a jiných technických herních zařízení je 20 % příjmem státního rozpočtu a 80 % příjmem rozpočtů obcí.

Dílčí odvod z loterií je 70 % příjmem státního rozpočtu a 30 % příjmem rozpočtů obcí.

- Daň z nemovitostí - 100 % výnosu daně z nemovitostí, které se nacházejí na území města

**c e l k e m 4.400 tis. Kč**



## 1.2. Nedaňové příjmy 9.906,8 tis. Kč

Nedaňové příjmy jsou rozpočtovány v celkové výši **9.906,8 tis. Kč**

Příjmy z vlastní činnosti – příjmy z poskytovaných služeb jsou rozpočtovány ve výši **2.536,0 tis. Kč** (2111) Zahrnují příjmy:

- z prodeje dřeva
- výnos za pronájem sálu a za kulturní akce
- výnosy z činnosti městské knihovny
- zálohové platby nájemníků za služby spojené s užíváním bytových a nebytových prostor a v domech s pečovatelskou službou
- příjmy z podnikatelské činnosti města
- příjmy z poskytování služeb občanům městským úřadem
- příjmy za likvidaci tříděného odpadu
- příjmy z poskytování služeb městskou policií
- příjmy spojené s likvidací odpadů v souladu s uzavřenými smlouvami s právnickými osobami a fyzickými osobami podnikajícími

- Příjmy z pronájmu majetku (2132, 2139, 2119, 2131, 2133) ve výši **4.020,8 tis. Kč**.  
Zahrnují příjmy:
  - z pronájmu bytů a nebytových prostor
  - z hrobových míst
  - z pronájmu pozemků
  - z pronájmu movitých věcí
  - příjmy za věcná břemena
- Příjmy z úroků ve výši **750,0 tis. Kč**
- Přijaté sankční platby (2212) ve výši **1.500 tis. Kč**  
Hlavní část těchto příjmů tvoří pokuty ukládané městskou policií. Dále se jedná o pokuty ukládané odbory městského úřadu. Do rozpočtu taktéž náleží 50 % výnosu z pokut uložených Českou inspekcí životního prostředí.
- Ostatní nedaňové příjmy ve výši **1.100,0 tis. Kč**  
Příjmy od firmy EKO-KOM za separaci odpadu ve výši 900 tis. Kč a z případných přeplatků na energiích 200 tis. Kč.

### 1.3. Kapitálové příjmy 500 tis. Kč

Příjmy z prodeje dlouhodobého majetku v celkové výši Kč 500 tis. Kč zahrnují příjmy z prodeje pozemků.

### 1.4. Neinvestiční a investiční přijaté transfery 3.911,2 tis. Kč

Souhrnný dotační vztah je předpokládán ve výši Kč 2.411.,2 tis. (pol. 4112). V této částce je pro rok 2025 započítán příspěvek na výkon státní správy, příspěvek na matriku na činnosti stavebního úřadu na opatrovnictví.

Pro rok 2025 je předpokládán návrh příspěvku na výkon státní správy takto:

	rok 2024	rok 2025
<b>Celkem zaokrouhleno (Kč)</b>	<b>3.032.700 Kč</b>	<b>2.411.225 Kč</b>
• příspěvek na výkon státní správy	970.500 Kč	986.531 Kč
• příspěvek na matriku	493.800 Kč	453.899 Kč
• příspěvek na stavební úřad	1.507.368 Kč	909.795 Kč
• příspěvek na opatrovnictví	61.000 Kč	61.000 Kč

Dále v roce 2025 očekáváme příspěvek od obcí na výkon městské policie ve výši 1.500 tis. Kč.

## VÝDAJOVÁ ČÁST ROZPOČTU MĚSTA SEZEMIC ve výši 146.204 tis. Kč

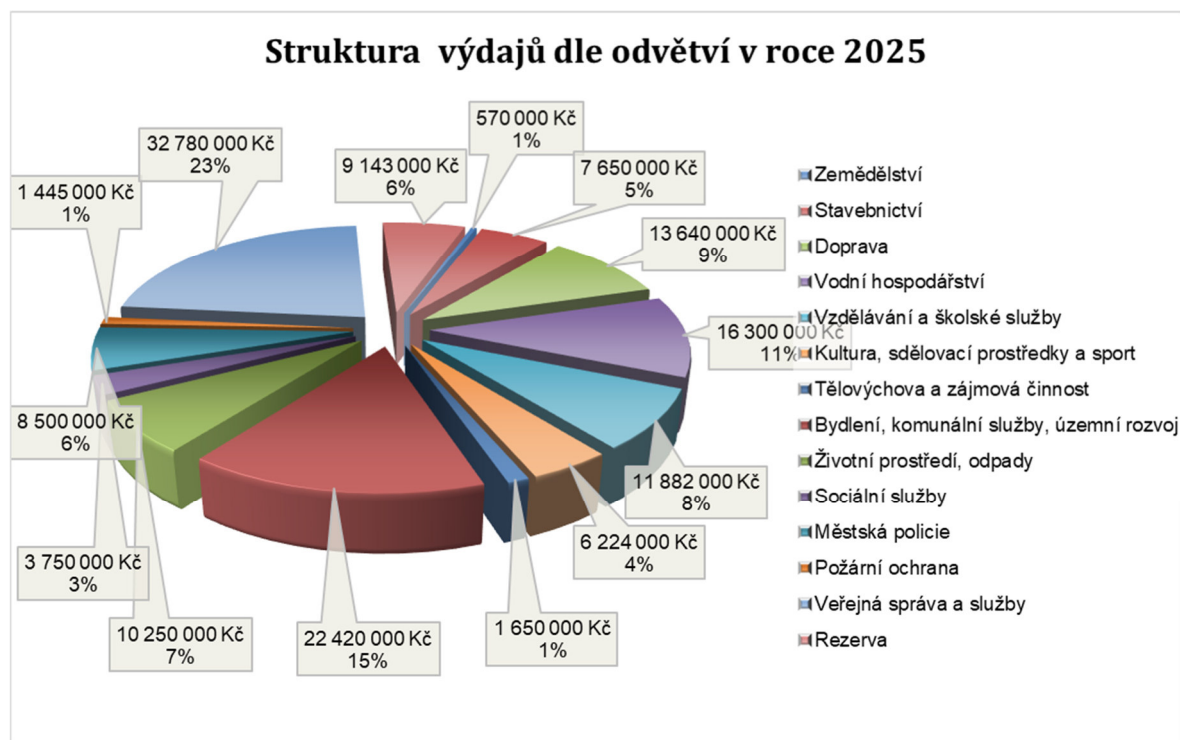
Výdaje rozpočtu města podle jednotlivých kapitol (paragrafů) správců rozpočtových prostředků.

Návrh výdajů rozpočtu na rok 2025 je členěn podle jednotlivých kapitol a obsahuje běžné výdaje, kapitálové výdaje, běžné transfery a kapitálové transfery.

U každé kapitoly je uveden správce rozpočtových prostředků.

V textové části je uveden návrh výdajů stanovených jednotlivými správci rozpočtových prostředků. Podrobný přehled celkových návrhů výdajů je uveden v tabulkové části.

**VÝDAJE** = nenávratné platby na běžné i kapitálové účely. Do výdajů v daném roce nejsou zahrnuty platby charakteru splátek jistin dluhů ani převod finančních prostředků do vlastních účelových fondů (tvorba fondů), které jsou součástí financování.



#### Opravy a investice v roce 2025:

Název akce – investice	paragraf	částka
PD – Veská komunikace	2212	350.000 Kč
PD – parkovací plocha Nejedlého, Nerudova, Dukelská	2219	570.000 Kč
PD – parkovací plocha Nerudova bytovka	2219	120.000 Kč
PD – ukončení chodník Třebízského	2219	150.000 Kč
Realizace parkoviště u tělocvičny	2219	7.500.000 Kč
Realizace parkovacích ploch dle PD	2219	2.000.000 Kč
PD – vodovod Počaply	2321	500.000 Kč
PD – kanalizace Veská	2321	500.000 Kč
Realizace výtlač kanalizace Kladina	2321	8.000.000 Kč
PD – kanalizační přípojky Kladina, Počaply	2321	900.000 Kč
PD prováděcí Na pile + přípojky	2321	200.000 Kč
Realizace kanalizace a vodovod Na pile	2321	5.000.000 Kč
Realizace nový rozhlas Počaply	3341	100.000 Kč
PD hřiště sídliště a realizace	3421	500.000 Kč
Zařízení na odpočty stavů vody bytové domy	3612	200.000 Kč
Vybavení technického dvora – technika	3639	2.000.000 Kč
Výkupy pozemků	3639	500.000 Kč
Osobní vozidlo MP	5311	1.000.000 Kč
Pořízení nových webových stránek města	6171	200.000 Kč
<b>Celkem</b>		<b>30.290.000 Kč</b>

<b>Název akce – oprava</b>	<b>paragraf</b>	<b>částka</b>
PD – oprava komunikace Spálená	2212	250.000 Kč
Pasport kanalizačního řádu	2321	600.000 Kč
Pasport rozvodů TKR	3341	600.000 Kč
Údržba bytového fondu – posouzení stavů, sklepy	3612	3.000.000 Kč
Hřbitov projekt – návrh úprav cest, chodníků	3632	300.000 Kč
Oprava vjezdu technický dvůr	3639	1.500.000 Kč
Výměna sloupů VO – další etapa	3631	1.000.000 Kč
Převod územního plánu do jednotného standardu	3635	2.000.000 Kč
Oprava podlahy podia na sále	3392	710.000 Kč
Opravy DPS – havarijný stav	4351	1.000.000 Kč
<b>Celkem</b>		<b>10.960.000 Kč</b>

## **10 - Zemědělství a lesní hospodářství      Správce rozpočtu: vedoucí OSMŽP**

### **1014 Ozdravování hospodářských zvířat**

Návrh rozpočtu celkem: 70 tis. Kč

Běžné výdaje: 70 tis. Kč

Kapitálové výdaje: 0

Běžné výdaje jsou spojeny s náklady na plošnou deratizaci, s opatřením k zamezení vzniku ohnisek nebezpečných nákaz u volně žijící zvěře a veterinární ošetření odchycených psů.

### **1031 Pěstební činnost**

Návrh rozpočtu celkem: 500 tis. Kč

Běžné výdaje: 500 tis. Kč

Kapitálové výdaje: 0

Předpokládané výdaje jsou navrženy na úhradu nákladů na správu lesního hospodářství v majetku města na rok 2025.

## **21 – Průmysl a stavebnictví**

**Správce rozpočtu: tajemnice úřadu**

### **2121 Stavebnictví**

Návrh rozpočtu celkem: 7.650 tis. Kč

Běžné výdaje: 7.650 tis. Kč

Kapitálové výdaje: 0

Běžné výdaje jsou určeny na platy zaměstnanců, kteří jsou zařazeni do odboru správy majetku (technický personál - 3 uklízečky, 1 správce budovy) a do oddělení technických služeb (vedoucí oddělení TS + 13 pracovníků), a na odměny za práce provedené na dohody.

## **22 – Doprava**

**Správce rozpočtu: vedoucí OSMŽP**

### **2212 Silnice**

Návrh rozpočtu celkem: 1.000 tis. Kč

Běžné výdaje: 650 tis. Kč

Kapitálové výdaje: 350 tis. Kč

Běžné výdaje jsou určeny na nákup posypového materiálu, na výměnu dopravního značení a projektovou dokumentaci na opravu komunikace ulice Spálená.

Kapitálové výdaje jsou určeny na projektovou dokumentaci na komunikace Veská.

### **2219 Silnice**

Návrh rozpočtu celkem: 10.840 tis. Kč

Běžné výdaje: 500 tis. Kč

Kapitálové výdaje: 10.340 tis. Kč

Běžné výdaje jsou určeny na opravy chodníků a stezky (nákup materiálu, opravy ve vlastní režii) a posypový materiál.

Kapitálové výdaje jsou na realizaci parkovací plochy u tělocvičny, realizace parkovacích míst dle projektových dokumentací, projektová dokumentace chodník Třebízského.

## **22 – Doprava** **Správce rozpočtu: starosta města**

### **2292 Dopravní obslužnost veřejnými službami**

Návrh rozpočtu celkem: 1.800 tis. Kč

Běžné výdaje: 1.800 tis. Kč

Kapitálové výdaje: 0 tis. Kč

Položka dopravní obslužnost – město se podílí svým příspěvkem na silniční dopravní obslužnosti v souladu s uzavřenou smlouvou s Dopravním podnikem města Pardubice (spoj č. 9 a 28). Dále město přispívá pardubickému kraji na ztrátu z provozu autobusové dopravy Kladina – Velké Koloděje – škola.

## **23 – Vodní hospodářství** **Správce rozpočtu: vedoucí OSMŽP**

### **2321 Odvádění a čištění odpadních vod**

Návrh rozpočtu celkem: 16.250 tis. Kč

Běžné výdaje: 1.150 tis. Kč

Kapitálové výdaje: 15.100 tis. Kč

Běžné výdaje jsou určeny na opravy a čištění kanalizace, na kamerové zkoušky a na pasport kanalizačního řádu.

Kapitálové výdaje byly rozpočtovány na projektové dokumentace vodovod Počáply, kanalizace Veská, kanalizační přípojky Kladina, Počáply a prováděcí projektovou dokumentaci kanalizace Na pile. Na realizace je rozpočtováno na výtlač kanalizace Kladina a na kanalizace a vodovod ulice Na pile.

### **2333 Úpravy drobných vodních toků**

Návrh rozpočtu celkem: 50 tis. Kč

Běžné výdaje: 50 tis. Kč

Kapitálové výdaje: 0 tis. Kč

Běžné výdaje jsou určeny na drobné opravy akvaduktu.

## **31 – Vzdělávání** **Správce rozpočtu: místostarosta města**

V oblasti školství jsou zahrnuty neinvestiční příspěvky na provoz dvěma příspěvkovým organizacím, které město zřídilo, a to ve výši 11.882 tis. Kč, které se zabývají školskou problematikou. V příspěvcích jsou obsaženy i odpisy dlouhodobého nehmotného a hmotného majetku. V neinvestičním příspěvku nejsou zahrnuty výdaje na platy, ty jsou zcela hrazeny ze státního rozpočtu. Rozpočet je sestaven podle požadavku jednotlivých organizací.

### **3111 Mateřská škola**

Návrh rozpočtu celkem: 4.215 tis. Kč

Běžné výdaje: 4.215 tis. Kč

Kapitálové výdaje: 0 tis. Kč

Neinvestiční výdej je jako závazný ukazatel stanoven na rok 2025 pro mateřskou školu ve výši 4.200 tis. Kč. Běžné prostředky jsou dále rozpočtovány ve výši 15 tis. Kč na provedení auditu hospodaření.

### **3113 Základní škola**

Návrh rozpočtu celkem: 7.667 tis. Kč

Běžné výdaje: 7.667 tis. Kč

Kapitálové výdaje: 0 tis. Kč

Neinvestiční výdej je jako závazný ukazatel ve výši 7.650 tis. Kč stanoven na provoz základní školy. Částka 17 tis. Kč je na provedení auditu hospodaření.

## **33 – Kultura a sdělovací prostředky** **Správce rozpočtu: tajemnice úřadu**

### **3314 Činnosti knihovnické**

Návrh rozpočtu celkem: 2.314 tis. Kč

Běžné výdaje: 2.314 tis. Kč

Kapitálové výdaje: 0 tis. Kč

Výdaje na provoz městské knihovny. Jsou zde zahrnuty náklady na mzdové prostředky, nákup knih, materiálu, vybavení knihovny, na energie a drobnou údržbu. Plánovaná je výměna osvětlení.

### **33 – Kultura a sdělovací prostředky      Správce rozpočtu: místostarosta města**

#### **3319 Ostatní záležitosti kultury**

Návrh rozpočtu celkem: 860 tis. Kč

Běžné výdaje: 860 tis. Kč

Kapitálové výdaje: 0 tis. Kč

Běžné výdaje na kulturní činnost.

### **33–34 Vzdělávání a sport**

**Správce rozpočtu: místostarosta města**

#### **3322 Obnova památek**

Návrh rozpočtu celkem: 100 tis. Kč

Běžné výdaje: 100 tis. Kč

Kapitálové výdaje: 0 tis. Kč

Pro rok 2025 se navrhuje částka 100 tis. Kč pro Farní úřad Sezemice na obnovu kostela.

#### **3341 Rozhlas a televize**

Návrh rozpočtu celkem: 1.000 tis. Kč

Běžné výdaje: 900 tis. Kč

Kapitálové výdaje: 100 tis. Kč

Běžné výdaje – výdaje na úhradu stanovených poplatků za rozhlas a na úhradu autorských odměn OSA a oprav rozhlasu. Kapitálové výdaje jsou na nové rozhlasové hlásiče v obci Počaply.

#### **3349 Záležitosti sdělovacích prostředků**

Návrh rozpočtu celkem: 450 tis. Kč

Běžné výdaje: 450 tis. Kč

Kapitálové výdaje: 0 tis. Kč

Náklady spojené s vydáváním Sezemických novin a propagačních tiskovin, kalendářů.

### **33 – Kultura a sdělovací prostředky**

**Správce rozpočtu: vedoucí OSMŽP**

#### **3392 Zájmová činnost v kultuře**

Návrh rozpočtu celkem: 1.200 tis. Kč

Běžné výdaje: 1.200 tis. Kč

Kapitálové výdaje: 0 tis. Kč

Běžné výdaje spojené s provozem víceúčelového sálu. V roce 2025 se předpokládá oprava podlahy jeviště.

#### **3399 Záležitosti kultury – KPOZ**

Návrh rozpočtu celkem: 300 tis. Kč

Běžné výdaje: 300 tis. Kč

Běžné výdaje – náklady na kulturní činnost. Z této položky se hradí výdaje spojené s činností komise pro občanské záležitosti (vítání občánků, životní jubilea, posezení s dechovkou)

#### **3419 Ostatní tělovýchovná činnost**

Návrh rozpočtu celkem: 750 tis. Kč

Běžné výdaje: 750 tis. Kč

Kapitálové výdaje: 0 tis. Kč

Navrhujeme schválit celkový příspěvek pro zájmové organizace, které sídlí na území města, a to na rozvoj mládeže a sportu. Schválené prostředky rozdělí jednotlivým zájmovým organizacím na základě žádostí a doporučení komise sportu rada města.

### **3421 Využití volného času dětí a mládeže**

Návrh rozpočtu celkem: 900 tis. Kč

Běžné výdaje: 400 tis. Kč

Kapitálové výdaje: 500 tis. Kč

Finanční prostředky jsou navrženy na údržbu a revize dětských hřišť ve městě i přísloučených obcích. Kapitálové výdaje jsou navrženy na realizaci hřišť na sídlišti Dukla.

## **36 – Bydlení, komunální služby a územní rozvoj Správce rozpočtu: vedoucí OSMŽP**

### **3612 Bytové hospodářství**

Návrh rozpočtu celkem: 4.900 tis. Kč

Běžné výdaje: 4.700 tis. Kč

Kapitálové výdaje: 200 tis. Kč

Běžné výdaje jsou rozpočtovány na provoz a opravy bytů ve vlastnictví města. Po provedení posouzení stavu bytových domů budou prováděny rekonstrukce těchto domů. Kapitálové výdaje jsou na zařízení na odpočty vody.

### **3631 Veřejné osvětlení**

Návrh rozpočtu celkem: 4.000 tis. Kč

Běžné výdaje: 4.000 tis. Kč

Kapitálové výdaje: 0 tis. Kč

Běžné výdaje jsou rozpočtovány na nákup materiálu, úhradu el. energie pro VO a drobné služby, opravy a výměnu sloupů.

### **3632 Pohřebnictví**

Návrh rozpočtu celkem: 500 tis. Kč

Běžné výdaje: 500 tis. Kč

Kapitálové výdaje: 0 tis. Kč

Běžné výdaje jsou rozpočtovány na celkovou správu hřbitova a na projektovou dokumentaci na řešení cest na hřbitově.

### **3639 Komunální služby a územní rozvoj**

Návrh rozpočtu celkem: 9.800 tis. Kč

Běžné výdaje: 7.300 tis. Kč

Kapitálové výdaje: 2.500 tis. Kč

Běžné výdaje jsou navrženy na provozní náklady spojené se správou majetku města v územním obvodu města. Plánuje se oprava vjezdu do technického dvora.

Kapitálové výdaje – výkupy pozemků – 500 tis. Kč a nákup techniky – 2.000 tis. Kč.

### **3699 Ostatní záležitosti územního rozvoje**

Návrh rozpočtu celkem: 20 tis. Kč

Běžné výdaje: 20 tis. Kč

Kapitálové výdaje: 0 tis. Kč

Běžné výdaje jsou navrženy na projekty a geodetické zaměření sítí.

## **36 – Bydlení, komunální služby a územní rozvoj Správce rozpočtu: vedoucí OSÚÚP**

### **3635 Územní plánování**

Návrh rozpočtu celkem: 3.200 tis. Kč

Běžné výdaje: 3.200 tis. Kč

Kapitálové výdaje: 0 tis. Kč

Běžné výdaje jsou navrženy na územní studie a na převod územního plánu do jednotného standardu.

## **37 – Ochrana životního prostředí**

**Správce rozpočtu: vedoucí OSMŽP**

### **3722 Sběr a svoz komunálního odpadu**

Návrh rozpočtu celkem: 6.500 tis. Kč

Běžné výdaje: 6.500 tis. Kč

Kapitálové výdaje: 0 tis. Kč

Běžné výdaje jsou navrženy na veškerou likvidaci komunálního odpadu a nákup kontejnerů a popelnic.

### **3723 Sběr a svoz ostatních odpadů**

Návrh rozpočtu celkem: 1.800 tis. Kč

Běžné výdaje: 1.800 tis. Kč

Kapitálové výdaje: 0 tis. Kč

Běžné výdaje jsou navrženy na veškerou likvidaci ostatního odpadu, zejména na svoz a likvidaci tříděného odpadu a bioodpadu.

### **3724 Využívání a zneškodňování nebezpečných odpadů**

Návrh rozpočtu celkem: 300 tis. Kč

Běžné výdaje: 300 tis. Kč

Kapitálové výdaje: 0 tis. Kč

Běžné výdaje jsou navrženy na veškerou likvidaci nebezpečných odpadů. Město má uzavřenou smlouvu na provoz sběrného dvoru s firmou Václav Ruml.

### **3725 Využívání a zneškodňování komunálních odpadů**

Návrh rozpočtu celkem: 450 tis. Kč

Běžné výdaje: 450 tis. Kč

Kapitálové výdaje: 0 tis. Kč

Běžné výdaje jsou navrženy na náklady spojené s ukládáním odpadů, tzv. skládkování.

### **3745 Péče o vzhled obcí a veřejnou zeleň**

Návrh rozpočtu celkem: 1.200 tis. Kč

Běžné výdaje: 1200 tis. Kč

Kapitálové výdaje: 0 tis. Kč

Běžné výdaje jsou navrženy na údržbu veřejné zeleně ve městě a udržovací práce na parku Mlynářka.

## **43 – Sociální péče a pomoc**

**Správce rozpočtu: místostarosta města**

### **4356 Centra denních služeb**

Návrh rozpočtu celkem: 200 tis. Kč

Běžné výdaje: 200 tis. Kč

Kapitálové výdaje: 0 tis. Kč

Město na základě smlouvy uzavřené s organizací Sociální služby Pardubice hradí náklady spojené s pečovatelskou službou v územním obvodu města.

## **43 – Sociální péče a pomoc**

**Správce rozpočtu: vedoucí OSMŽP**

### **4351 Ostatní sociální péče**

Návrh rozpočtu celkem: 3.550 tis. Kč

Běžné výdaje: 3.550 tis. Kč

Kapitálové výdaje: 0 tis. Kč

Výdaje na provoz domů s pečovatelskou službou a výdaje na příspěvek na stravování pro seniory.

## **53 – Ochrana majetku**

**Správce rozpočtu: starosta města**

### **5311 Městská policie**

Návrh rozpočtu celkem: 8.300 tis. Kč

Běžné výdaje: 7.300 tis. Kč

Kapitálové výdaje: 1.000 tis. Kč

Běžné výdaje jsou navrženy na provoz městské policie. Kapitálové výdaje jsou na pořízení vozidla.



**52 – Civilní připravenost, krizové stavy****Správce rozpočtu: starosta města****5213 Krizová opatření**

Návrh rozpočtu celkem: 200 tis. Kč

Běžné výdaje: 200 tis. Kč

Kapitálové výdaje: 0 tis. Kč

Povinné rozpočtové prostředky v oblasti havarijní a krizové připravenosti dané zejména zákonem 239/2000 Sb.

**55 – Požární ochrana****Správce rozpočtu: starosta města****5512 Požární ochrana – dobrovolná část**

Návrh rozpočtu celkem: 1.445 tis. Kč

Běžné výdaje: 1.445 tis. Kč

Kapitálové výdaje: 0 tis. Kč

Běžné výdaje jsou navrženy na provoz jednotky sboru dobrovolných hasičů Sezemice a Velké Koloděje. Navýšení rozpočtu se týká obnovení vybavení ochrannými pomůckami, opravu a vybavení vozidla darovaného HZS Pardubice.

**61 – Územní samospráva****Správce rozpočtu: místostarosta města****6112 Zastupitelstva obcí**

Návrh rozpočtu celkem: 1.273 tis. Kč

Běžné výdaje: 1.273 tis. Kč

Kapitálové výdaje: 0 tis. Kč

Běžné výdaje jsou navřeny na činnost samosprávy (náklady na telekomunikační služby, fond starosty a místostarosty, školení, materiál a cestovné). Do rozpočtu byla zařazena částka 400 tis. Kč na příspěvky pro neziskové organizace a 50 tis. Kč pro divadelní spolek. Dle žádostí bude rozděleno.

**61–3 – Územní samospráva****Správce rozpočtu: tajemnice úřadu****6112 Zastupitelstva obcí**

Návrh rozpočtu celkem: 4.707 tis. Kč

Běžné výdaje: 4.707 tis. Kč

Kapitálové výdaje: 0 tis. Kč

Běžné výdaje jsou navřeny na činnost samosprávy – jedná se o výdaje na odměny členům zastupitelstva a odměny členům komise a výborů.

**6171 Činnost místní správy**

Návrh rozpočtu celkem: 20.500 tis. Kč

Běžné výdaje: 20.300 tis. Kč

Kapitálové výdaje: 200 tis. Kč

Položka běžné výdaje na provoz správy – jedná se o zajištění běžných výdajů na činnost vnitřní správy města (činnost městského úřadu) – platy úředníků a ostatních pracovníků, sociální a zdravotní pojištění hrazené zaměstnavatelem za všechny útvary, nákup materiálu, pohonných hmot, software a hardware a dalšího vybavení pro zajištění výkonu veřejné správy, opravy a udržování budovy městského úřadu a zařízení. Kapitálové výdaje budou použity na pořízení webových stránek.

**6320 Pojištění nspecifikované**

Návrh rozpočtu celkem: 550 tis. Kč

Běžné výdaje: 550 tis. Kč

Kapitálové výdaje: 0 tis. Kč

Výdaje na pojištění majetku, povinné ručení vozidel, pojištění vozidel.

**63 – Územní samospráva****Správce rozpočtu: starosta města****6310 Obecné výdaje**

Návrh rozpočtu celkem: 100 tis. Kč

Běžné výdaje: 100 tis. Kč

Kapitálové výdaje: 0 tis. Kč

Položka ostatní neinvestiční výdaje – výdaje na služby peněžních ústavů, tj. bankovní poplatky.

### **6399 Ostatní výdaje**

Návrh rozpočtu celkem: 4.800 tis. Kč

Běžné výdaje: 4.800 tis. Kč

Kapitálové výdaje: 0 tis. Kč

Jedná se o výdaje na daň z příjmu za obce rok 2024 a úhrady DPH. Daň z příjmu právnických osob za obce hradí obec sama sobě, tzn., že částka 4.000 tis. Kč určená na tento výdej je zároveň v příjmech (položka 1122).

### **64 – Převody fondům**

**Správce rozpočtu: tajemnice úřadu**

#### **6402 Převody vlastním fondům**

Návrh rozpočtu celkem: 850 tis. Kč

Běžné výdaje: 850 tis. Kč

Položka Sociální fond – město má zřízen Sociální fond. Slouží zaměstnancům, kteří s městem mají uzavřen stálý pracovní poměr. Jedná se o zaměstnance správy (úředníci) a všech zaměstnanců zařazených do organizačních složek (městská policie). Dle Statutu sociálního fondu je přiděl do fondu prováděn na základě schválené částky v rozpočtu města.

Z nezařazených finančních prostředků ve výši 9.143 tis. Kč je vytvořena rezerva rozpočtu. V průběhu roku bude rozhodovat zastupitelstvo města, na jakou akci či pro jaké potřeby rezervované prostředky využije.

### **FINANCOVÁNÍ ve výši 30.500 tis. Kč**

Financování zahrnuje použití či tvorbu účelových fondů města (financování z vlastních zdrojů) a dále přijetí návratných zdrojů (dluhů) a jejich umořování (splátky jistin). Tato třída finančních operací, která rozpočtově a účetně vyrovnává schodkový, popř. přebytkový rozpočet, figuruje u kapitoly 80 – Financování.

Základní vztah jednotlivých okruhů rozpočtu města (příjmy v daném roce, výdaje v daném roce, ± financování) lze vyjádřit následující rovnicí:

$$\text{PŘÍJMY v daném roce} - \text{VÝDAJE v daném roce} \pm \text{FINANCOVÁNÍ} = 0$$

Do rozpočtu roku 2025 je zapojen přebytek hospodaření roku 2024 (předpoklad) ve výši 30.500 tis. Kč.

#### **Financování celkem:**

**30.500 tis. Kč (přebytek r. 2024) = 30.500 tis. Kč, tj. rozdíl mezi příjmy a výdaji**

# Rozpočet města na rok 2025 - PŘÍJMY

Příloha č. 1

## Závazné ukazatele rozpočtu města - příjmová část rozpočtu

Třída	Název	Skutečnost 2022	Rozpočet 2023	Rozpočet 2024	Plnění 30.09.2024	Návrh 2025
1	Daňové příjmy	84 879 971,40	99 609 310,95	88 132 300,00	76 812 180,96	101 386 000,00
2	Nedaňové příjmy	10 274 938,64	10 081 786,15	8 336 000,00	10 318 649,83	9 906 800,00
3	Kapitálové příjmy	2 675 788,00	9 754 795,00	500 000,00	62 400,00	500 000,00
4	Dotace	9 872 267,01	17 547 580,86	4 432 700,00	4 109 189,00	3 911 200,00
<b>Příjmy celkem</b>		<b>107 702 965,05</b>	<b>136 993 472,96</b>	<b>101 401 000,00</b>	<b>91 302 419,79</b>	<b>115 704 000,00</b>

Rozpis závazných ukazatelů příjmů

§	Položky	Název	Skutečnost 2022	Skutečnost 2023	Rozpočet 2024	Plnění k 30.09.2024	Rozpočet 2025
<b>1</b>		<b>Třída 1 - daňové příjmy</b>	<b>84 879 971,40</b>	<b>99 609 310,95</b>	<b>88 132 300,00</b>	<b>76 812 180,96</b>	<b>101 386 000</b>
	1111	DPFO ze závislé čin. a funkčních požitků	11 730 308,75	13 933 987,36	13 664 000	11 205 075,77	16 600 000
	1112	daň z příjmů fyzických osob ze SVČ	1 068 783,17	1 163 035,03	945 000	680 616,17	1 100 000
	1113	DPFO z kapitálových výnosů	2 375 686,98	3 355 150,01	2 506 500	2 740 598,32	2 934 000
	1121	daň z příjmu právnických osob	17 972 025,03	24 352 436,36	20 619 000	15 778 448,78	22 910 000
	1122	daň z příjmu právnických osob za obce	4 242 130,00	3 875 240,00	4 000 000	6 241 880,00	4 000 000
	1211	daň z přidané hodnoty	40 786 554,37	43 762 768,69	40 321 800	31 998 926,96	45 562 000
	1334	odvody za odnětí půdy z ZPF	13 298,86	2 699 897,76	40 000	3 420,05	10 000
	1335	příjem za odnětí pozemku dle lesního z.	203 881,50	27,60	-	3 447,75	
	1345	poplatek za komunální odpad	2 592 347,00	2 551 631,00	2 960 000	2 945 785,00	2 960 000
	1341	poplatek ze psů	130 913,00	123 128,00	132 000	118 637,00	135 000
	1343	poplatek za užívání veřejného prostranství	25 535,00	41 328,00	40 000	27 844,00	20 000
	1344	poplatek ze vstupného	-	1 800,00	4 000	600,00	5 000
	1381	daň z hazardních her	578 094,12	621 987,96	200 000	722 682,84	200 000
	1361	správní poplatky	430 205,00	406 520,00	450 000	383 928,83	550 000
	1511	daň z nemovitostí	2 730 208,62	2 720 373,18	2 250 000	3 960 289,49	4 400 000
<b>2</b>		<b>Nedaňové příjmy</b>	<b>10 274 938,64</b>	<b>10 081 786,15</b>	<b>8 336 000</b>	<b>10 318 649,83</b>	<b>9 906 800</b>
	<b>2111</b>	<b>Příjmy z poskytovaných služeb</b>	<b>4 129 105,19</b>	<b>2 420 726,32</b>	<b>2 751 000</b>	<b>2 250 002,99</b>	<b>2 536 000</b>
	1031	pěstební činnost	2 136 365,86	345 037,95	550 000	290 121,66	550 000
	2221	provoz veřejné silniční dopravy	3 680,00				-
	3319	kulturní činnost	9 100,00	257 460,00	250 000	241 256,00	250 000
	3314	činnosti knihovnické	40 827,00	19 811,00	21 000	9 325,00	21 000
	3612	bytové hospodářství	188 376,50	250 660,50	200 000	188 813,00	200 000
	3613	nebytové hospodářství	134 321,55	138 382,37	200 000	184 883,31	250 000
	3639	komunální služby	12 513,00	29 830,92	20 000	35 175,30	20 000
	4351	dům s pečovatelskou službou	699 447,00	726 043,00	650 000	661 863,00	650 000
	6171	činnost místní správy	42 463,00	85 169,00	70 000	39 789,00	70 000
	3723	tříděný odpad	418 101,28	259 251,58	450 000	274 018,72	450 000
	5512	požární ochrana		10 400,00	10 000	6 240,00	10 000
	5311	městská policie	4 350,00	5 550,00	5 000	250,00	5 000
	3392	kulturní sál	180 280,00	21 800,00	25 000	17 300,00	300 000
	3722	odpadové hospodářství smluvně	259 280,00	271 330,00	300 000	300 968,00	310 000
	<b>2132</b>	<b>Příjmy z pronájmu nemovitostí</b>	<b>2 766 395,00</b>	<b>2 553 736,49</b>	<b>2 340 000</b>	<b>2 183 923,00</b>	<b>3 030 000</b>
	3392	kulturní činnost - sál	32 200,00	46 965,00	45 000	42 000,00	45 000
	3612	bytové hospodářství	1 081 884,00	1 097 622,00	985 000	822 887,00	1 210 000
	3613	nebytové hospodářství	732 645,00	475 245,49	520 000	592 325,00	730 000
	4351	dům s pečovatelskou službou	919 666,00	933 904,00	790 000	726 711,00	1 045 000

Rozpis závazných ukazatelů příjmů

§	Položky	Název	Skutečnost 2022	Skutečnost 2023	Rozpočet 2024	Plnění k 30.09.2024	Rozpočet 2025
3314	2112	příjmy z prodeje	7 899,38	7 080,00	5 000		-
3632	2139	pohřebnictví	84 171,00	94 403,00	85 000	21 943,00	85 000
3639	2119	ostatní příjmy z vl.činnosti-věc.břemeno	7 790,48	132 896,01	35 000	14 719,00	35 000
3639	2131	příjmy z pronájmu pozemku	719 381,84	805 664,00	570 000	493 694,41	870 800
6171	2133	příjmy z pronájmu movitých věcí	1 210,00	3 630,00			-
6310	2141	příjmy z úroků	7 150,10	849 191,30	200 000	1 640 906,72	750 000
5213	2322	příjem z pojistných polnění	79 620,00			89 393,00	-
6171	2212	pokuty	5 500,00			1 500,00	-
5311	2212	pokuty městská policie	1 476 000,00	1 458 476,60	1 500 000	1 375 759,47	1 500 000
6171	2310	prodej majetku	5 000,00	11 600,00			-
6310	2142	příjmy z podílů na zisku z dividend		108 212,00		108 212,00	-
3639	2324	přeplatky na energiích	331 867,12	659 048,20	100 000	1 273 189,11	200 000
3725	2324	odpadové hospodářství - EKO-KOM	653 848,53	977 122,23	750 000	865 407,13	900 000
3419	2229	přijaté vratky transferů					-
6402	2223	vypořádání minulých let mezi krajem					-
<b>3</b>		<b>Kapitálové příjmy</b>	<b>2 675 788,00</b>	<b>9 754 795,00</b>	<b>500 000,00</b>	<b>62 400,00</b>	<b>500 000</b>
3639	3111	příjmy z prodeje pozemků	2 675 788,00	9 754 795,00	500 000	62 400,00	500 000
	3113	příjmy z prodeje hmotného majetku	-	-			
<b>4</b>		<b>Dotace</b>	<b>9 872 267,01</b>	<b>17 547 580,86</b>	<b>4 432 700,00</b>	<b>4 109 189,00</b>	<b>3 911 200</b>
	4111	neinvestiční dotace SR	608 104,29	308 800,00		508 000,00	
	4112	dotace od krajského úřadu	2 871 500,00	3 049 200,00	3 032 700	2 274 525,00	2 411 200,00
	4116	ostatní neinv. Dotace ze SR	1 079 346,00	3 720 478,50			
	4121	příspěvek od obcí na MP	1 787 301,00	1 932 578,00	1 400 000	1 326 664,00	1 500 000
	4216	dotace DPS	3 181 015,72	7 991 524,36			
	4222	investiční dotace kraj	345 000,00	545 000,00			
<b>Příjmy celkem</b>			<b>107 702 965,05</b>	<b>136 993 472,96</b>	<b>101 401 000,00</b>	<b>91 302 419,79</b>	<b>115 704 000</b>

Závazné ukazatele rozpočtu města - výdajová část rozpočtu

Číslo §	Název odvětví	Skutečnost 2023	Rozpočet 2024	Plnění k 30.09.2024	Návrh rozpočtu 2025
<b>10</b>	<b>Zemědělství a lesní hospodářství</b>	<b>325 485,68</b>	<b>680 000,00</b>	<b>232 843,29</b>	<b>570 000,00</b>
1014	Ozdravování hospodář. zvířat	50 854,00	80 000,00	27 084,00	70 000,00
	Běžné výdaje	50 854,00	80 000,00	27 084,00	70 000,00
1031	Pěstební činnost	274 631,68	600 000,00	205 759,29	500 000,00
	Běžné výdaje	274 631,68	600 000,00	205 759,29	500 000,00
<b>21</b>	<b>Průmysl, stavebnictví</b>	<b>6 574 280,00</b>	<b>7 300 000,00</b>	<b>4 867 826,00</b>	<b>7 650 000,00</b>
2121	Stavebnictví	6 574 280,00	7 300 000,00	4 867 826,00	7 650 000,00
	Běžné výdaje	6 574 280,00	7 300 000,00	4 867 826,00	7 650 000,00
<b>22</b>	<b>Doprava</b>	<b>14 557 015,92</b>	<b>21 100 000,00</b>	<b>2 044 271,68</b>	<b>13 640 000,00</b>
2212	Silnice	353 726,45	7 700 000,00	128 230,34	1 000 000,00
	Běžné výdaje	347 726,45	1 350 000,00	78 620,34	650 000,00
	<i>běžné výdaje na posyp, značení, drobné opravy</i>				
	<i>PD oprava komunikace Spálená 250 tis. Kč</i>				
	Kapitálové výdaje	6 000,00	6 350 000,00	49 610,00	350 000,00
	<i>PD infrastruktura Veská komunikace 350 tis.Kč</i>				
2219	Ostatní záležitosti poz. komunikací	13 270 856,47	12 200 000,00	974 203,41	10 840 000,00
	Běžné výdaje	9 505 578,85	5 700 000,00	65 708,30	500 000,00
	<i>běžné výdaje na chodníky, stezky</i>				
	Kapitálové výdaje	3 765 277,62	6 500 000,00	908 495,11	10 340 000,00
	<i>realizace parkovacích míst dle PD 2 mil.</i>				
	<i>PD - parkovací plocha Nejedlého, Nerudova, Dukelská 690 tis.</i>				
	<i>PD - chodník Třebízského ukončení 150 tis.</i>				
	<i>parkoviště u tělocvičny 7.500 tis. Kč</i>				
2292	Dopravní obslužnost veřejnými službami	932 433,00	1 200 000,00	941 837,93	1 800 000,00
	Běžné výdaje	932 433,00	1 200 000,00	941 837,93	1 800 000,00
	<i>příspěvek Dopravní podnik a krajský úřad</i>				
<b>23</b>	<b>Vodní hospodářství</b>	<b>1 893 451,21</b>	<b>2 850 000,00</b>	<b>407 820,21</b>	<b>16 300 000,00</b>
2321	Odvádění a čištění odpadních vod	1 893 451,21	2 800 000,00	407 820,21	16 250 000,00
	Běžné výdaje	187 351,21	800 000,00	257 160,69	1 150 000,00
	<i>běžné opravy 300 tis. Kč</i>				
	<i>pasport kanalizační řády ulice 600 tis.</i>				
	<i>kamerové zkoušky 250 tis.Kč</i>				
	Kapitálové výdaje	1 706 100,00	2 000 000,00	150 659,52	15 100 000,00
	<i>PD - vodovod Počáply 500 tis.</i>				
	<i>PD - kanalizace Veska 500 tis.</i>				
	<i>výtlač kanalizace Kladina 8 mil.</i>				
	<i>PD kanalizační přípojky Kladina, Počáply 900 tis.</i>				
	<i>Provádění PD Na pile 100 tis. + přípojky 100 tis.</i>				
	<i>kanalizace a vodovod Na pile 5 mil.</i>				

**Závazné ukazatele rozpočtu města - výdajová část rozpočtu**

Číslo §	Název odvětví	Skutečnost 2023	Rozpočet 2024	Plnění k 30.09.2024	Návrh rozpočtu 2025
2333	Úpravy drobných vodních toků	-	50 000,00	-	50 000,00
	Běžné výdaje	-	50 000,00	-	50 000,00
	<i>údržba drobných vodních toků</i>				
<b>31</b>	<b>Vzdělávání</b>	<b>21 745 449,93</b>	<b>47 482 000,00</b>	<b>31 341 073,45</b>	<b>11 882 000,00</b>
3111	Mateřská škola	3 574 000,00	3 515 000,00	2 946 450,00	4 215 000,00
	Běžné výdaje ZU příspěvek ogranizace	3 559 000,00	3 500 000,00	2 946 450,00	4 200 000,00
	Běžné výdaje - audit hospodaření	15 000,00	15 000,00		15 000,00
3113	Základní škola	18 171 449,93	43 967 000,00	28 394 623,45	7 667 000,00
	Běžné výdaje ZU příspěvek ogranizace	7 305 000,00	7 450 000,00	6 208 400,00	7 650 000,00
	Běžné výdaje - audit hospodaření	17 000,00	17 000,00	17 000,00	17 000,00
	Kapitálové výdaje	7 148 280,93	36 500 000,00	22 169 223,45	-
	transfery KÚ	3 701 169,00			
<b>33</b>	<b>Kultura a sdělovací prostředky</b>	<b>3 384 993,35</b>	<b>5 375 000,00</b>	<b>2 361 439,51</b>	<b>6 224 000,00</b>
3314	Činnosti knihovnické	1 762 395,24	2 255 000,00	1 161 277,71	2 314 000,00
	Běžné výdaje	1 485 305,24	2 255 000,00	1 161 277,71	2 314 000,00
	Kapitálové výdaje	277 090,00	-		-
3319	Ostatní záležitosti kultury	532 541,79	800 000,00	367 486,98	860 000,00
	Běžné výdaje	532 541,79	800 000,00	367 486,98	860 000,00
3322	Obnova památek	100 000,00	100 000,00	100 000,00	100 000,00
	Běžné výdaje	100 000,00	100 000,00	100 000,00	100 000,00
	<i>příspěvek farnímu úřadu 100 tis. Kč</i>				
3341	Rozhlas a televize	214 839,19	600 000,00	50 732,80	1 000 000,00
	<i>poplatky rozhlas, OSA, opravy, pasport rozvodů TKR 600 tis.</i>	214 839,19	430 000,00	50 732,80	900 000,00
	Kapitálové výdaje		170 000,00		100 000,00
	<i>nový rozhlas Počaply</i>				
3349	Záležitosti sdělovacích prostředků	224 574,52	450 000,00	188 332,35	450 000,00
	Běžné výdaje	224 574,52	450 000,00	188 332,35	450 000,00
	<i>výdávání novin, kalendářů, tiskovin</i>				
3392	Zájmová činnost v kultuře	348 067,38	870 000,00	313 074,00	1 200 000,00
	Běžné výdaje	348 067,38	870 000,00	313 074,00	1 200 000,00
	<i>provoz sálu, oprava podlahy podia 710 tis.</i>				
3399	Záležitosti kultury - KPOZ	202 575,23	300 000,00	180 535,67	300 000,00
	Běžné výdaje	202 575,23	300 000,00	180 535,67	300 000,00
	<i>vítání občáků, MDŽ, koncert, žáci MŠ a ZŠ</i>				

**Závazné ukazatele rozpočtu města - výdajová část rozpočtu**

Číslo §	Název odvětví	Skutečnost 2023	Rozpočet 2024	Plnění k 30.09.2024	Návrh rozpočtu 2025
<b>34</b>	<b>Tělovýchova a zájmová činnost</b>	<b>6 007 024,99</b>	<b>1 500 000,00</b>	<b>1 023 401,00</b>	<b>1 650 000,00</b>
3412	Sportovní zařízení	4 989 343,53	250 000,00	288 125,20	-
	Kapitálové výdaje	4 989 343,53	250 000,00	288 125,20	-
3419	Ostatní tělovýchovná činnost	614 500,00	900 000,00	690 000,00	750 000,00
	Běžné výdaje	614 500,00	900 000,00	690 000,00	750 000,00
	<i>dotace zájmových organizací</i>				
3421	Využití volného času dětí a mládeže	403 181,46	350 000,00	45 275,80	900 000,00
	Běžné výdaje	38 001,64	150 000,00	45 275,80	400 000,00
	<i>revize hřišť, údržba hřišť</i>				
	Kapitálové výdaje	365 179,82	200 000,00		500 000,00
	<i>hřiště sídliště</i>	365 179,82	200 000,00		
<b>36</b>	<b>Bydlení komunální služby</b>	<b>12 495 706,43</b>	<b>14 632 000,00</b>	<b>18 261 674,18</b>	<b>22 420 000,00</b>
3612	Bytové hospodářství	764 379,45	1 405 000,00	453 326,00	4 900 000,00
	Běžné výdaje	764 379,45	1 405 000,00	453 326,00	4 700 000,00
	<i>údržba bytového fondu</i>				
	<i>posouzení stavu bytových domů, sklepy 3 mil. Kč</i>				
	Kapitálové výdaje				200 000,00
	<i>zařízení na odpočty vody 200 tis.</i>				
3631	Veřejné osvětlení	1 930 877,29	3 600 000,00	1 660 627,66	4 000 000,00
	Běžné výdaje	1 930 877,29	3 600 000,00	1 660 627,66	4 000 000,00
	<i>údržba VO, el. energie a opravy sloupů</i>				
3632	Pohřebnictví	2 453 660,91	200 000,00	88 638,96	500 000,00
	Běžné výdaje	2 453 660,91	200 000,00	88 638,96	500 000,00
	<i>údržba hřbitova</i>				
	<i>PD úpravy cest a chodníků 300 tis.</i>				
3635	Územní plánování	603 511,70	1 000 000,00	909 007,66	3 200 000,00
	Běžné výdaje	603 511,70	1 000 000,00	909 007,66	3 200 000,00
	<i>převod územního plánu do jednot. standardu 2 mil.</i>				
3639	Komunální služby a územní rozvoj	6 710 909,58	8 407 000,00	15 150 073,90	9 800 000,00
	Běžné výdaje	5 512 920,58	5 907 000,00	3 085 273,90	7 300 000,00
	<i>údržba města a přísloučených obcí,</i>				
	<i>oprava vjezdu technický dvůr 1.500 tis.Kč</i>				
	Kapitálové výdaje	1 197 989,00	2 500 000,00	12 064 800,00	2 500 000,00
	<i>pozemky 500 tis.,</i>				
	<i>obnova techniky 2.000 tis. Kč</i>				
3699	Ostatní záležitosti územního rozvoje	32 367,50	20 000,00		20 000,00
	Běžné výdaje	32 367,50	20 000,00		20 000,00



Závazné ukazatele rozpočtu města - výdajová část rozpočtu

Číslo §	Název odvětví	Skutečnost 2023	Rozpočet 2024	Plnění k 30.09.2024	Návrh rozpočtu 2025
<b>37</b>	<b>Ochrana životního prostředí</b>	<b>6 924 973,29</b>	<b>9 060 000,00</b>	<b>5 700 309,59</b>	<b>10 250 000,00</b>
3722	Sběr a svoz komunálních odpadů	4 488 819,80	5 200 000,00	3 618 098,00	6 500 000,00
	Běžné výdaje	4 488 819,80	5 200 000,00	3 618 098,00	6 500 000,00
3723	Sběr a svoz ostatních odpadů	1 189 662,76	1 750 000,00	1 112 466,15	1 800 000,00
	Běžné výdaje	1 189 662,76	1 750 000,00	1 112 466,15	1 800 000,00
3724	Využ.a zneškodňování neb.odpadů	190 800,00	260 000,00	192 401,45	300 000,00
	Běžné výdaje	190 800,00	260 000,00	192 401,45	300 000,00
3725	Využ.a zneškodňování kom.odpadů	336 490,62	450 000,00	319 258,51	450 000,00
	Běžné výdaje	336 490,62	450 000,00	319 258,51	450 000,00
3745	Péče o vzhled obcí a veřejnou zeleň	719 200,11	1 400 000,00	458 085,48	1 200 000,00
	Běžné výdaje	719 200,11	1 400 000,00	458 085,48	1 200 000,00
	<i>zeleň v obci, údržba park Mlynářka</i>				
<b>43</b>	<b>Sociální péče a pomoc</b>	<b>13 058 203,45</b>	<b>4 750 000,00</b>	<b>1 902 286,60</b>	<b>3 750 000,00</b>
4351	Dům s pečovatelskou službou	12 980 326,56	4 500 000,00	1 789 786,61	3 550 000,00
	Běžné výdaje	2 320 256,94	2 500 000,00	1 618 946,61	3 550 000,00
	Kapitálové výdaje	10 660 069,62	2 000 000,00	170 840,00	-
4356	Centra denních služeb	77 876,89	250 000,00	112 499,99	200 000,00
	Běžné výdaje	77 876,89	250 000,00	112 499,99	200 000,00
<b>52-53</b>	<b>Ochrana majetku</b>	<b>5 886 429,30</b>	<b>6 800 000,00</b>	<b>4 762 474,64</b>	<b>8 500 000,00</b>
5311	Městská policie	5 886 429,30	6 600 000,00	4 762 474,64	8 300 000,00
	Běžné výdaje	5 886 429,30	6 600 000,00	4 762 474,64	7 300 000,00
	Kapitálové výdaje				1 000 000,00
	<i>nákup vozidla</i>				
5213	Krizová opatření	-	200 000,00	-	200 000,00
	Běžné výdaje	-	200 000,00	-	200 000,00
<b>55</b>	<b>Požární ochrana</b>	<b>989 558,96</b>	<b>1 020 000,00</b>	<b>601 574,44</b>	<b>1 445 000,00</b>
5512	Požární ochrana - dobrovolná část	989 558,96	1 020 000,00	601 574,44	1 445 000,00
	Běžné výdaje	944 558,96	1 020 000,00	601 574,44	1 445 000,00
	<i>EZS (zabezpečovačka vč. montáže, kabeláže a koncových prvků)</i>	45 000,00			
	<i>rozdělení na 2 požární úseky (školku a hasičárnu)</i>				
	<i>oprava vozidla darovaného od HZS Pce 300 tis. Kč</i>				
	Kapitálové výdaje	45 000,00			

Závazné ukazatele rozpočtu města - výdajová část rozpočtu

Číslo §	Název odvětví	Skutečnost 2023	Rozpočet 2024	Plnění k 30.09.2024	Návrh rozpočtu 2025
<b>61-3</b>	<b>Územní samospráva</b>	<b>27 522 632,82</b>	<b>31 971 000,00</b>	<b>23 496 086,82</b>	<b>32 780 000,00</b>
6112	Zastupitelské orgány	4 642 989,21	5 706 000,00	3 491 309,93	5 980 000,00
	Běžné výdaje	4 642 989,21	5 706 000,00	3 491 309,93	5 980 000,00
6171	Činnost místní správy	16 476 109,97	20 120 000,00	12 431 396,68	20 500 000,00
	Běžné výdaje	16 476 109,97	19 200 000,00	12 244 064,48	20 300 000,00
	Kapitálové výdaje		920 000,00	187 332,20	200 000,00
6310	Obecné výdaje	66 820,57	95 000,00	53 976,21	100 000,00
	Běžné výdaje	66 820,57	95 000,00	53 976,21	100 000,00
6320	Pojištění	362 195,00	450 000,00	265 649,00	550 000,00
	Běžné výdaje	362 195,00	450 000,00	265 649,00	550 000,00
6399	Úhrada daně PO za obce + DPH	5 974 518,07	5 600 000,00	7 253 755,00	5 650 000,00
	daň za obec 4.000 tis. Kč, běžné DPH 800 tis. Kč	5 098 808,38	4 800 000,00	6 733 419,00	4 800 000,00
	Volby			-	
	Sociální fond	743 467,50	800 000,00	520 336,00	850 000,00
	Finanční vypořádání	132 242,19			
	<b>Rezerva</b>		<b>12 881 000,00</b>		<b>9 143 000,00</b>
<b>elkem výdaje</b>		<b>121 365 205,33</b>	<b>167 401 000,00</b>	<b>97 003 081,41</b>	<b>146 204 000,00</b>
<b>8xxx</b>	<b>Financování z tuzemska</b>				<b>Rozpočet 2025</b>
8115	změna stavu na účtech-přebytek 2024				30 500 000,00
8124	splátka úvěru				-
	tř. 8 financování				30 500 000,00
	<b>příjmy</b>				<b>115 704 000,00</b>
	<b>výdaje</b>				<b>146 204 000,00</b>
	<b>celkem rozdíl = ř. 4 financování</b>				<b>- 30 500 000,00</b>