

Sezemice



ROZPOČET MĚSTA SEZEMICE NA ROK 2013

**Rozpočet schválen Zastupitelstvem města Sezemice
dne 4. března 2013 usnesením č. Z/7/2/2013**

Usnesení

Zastupitelstvo města Sezemice projednalo důvodovou zprávu a podle § 12 z. č. 250/2000 Sb., ve znění pozdějších předpisů

I. schvaluje

1. rozpočet města Sezemice na rok 2013 o celkových příjmech ve výši 53.324.100 Kč, celkových výdajích 54.674.100 Kč a financování ve výši 1.350.000 Kč;
2. závazné ukazatele rozpočtu města Sezemice na rok 2013 a to tak, že stanoví dle platné rozpočtové skladby členění příjmové části rozpočtu do tříd 1,2,3,4 a závazné ukazatele pro výdajovou část rozpočtu stanoví v členění do jednotlivých paragrafů na běžné a kapitálové výdaje dle přílohy, která je nedílnou součástí tohoto usnesení
3. příspěvek příspěvkovým organizacím takto
 - a) Základní školy v Sezemicích:
 1. příspěvek na provoz ve výši 5.200.000 Kč
 2. příspěvek na investice ve výši 300.000 Kč
 - b) Mateřské školy v Sezemicích:
 1. příspěvek na provoz ve výši 2.420.000 Kč
 2. příspěvek na investice ve výši 0 Kč
4. přiděl do Sociálního fondu ve výši 300.000 Kč
5. poskytnutí příspěvku na úpravu zevnějšku osobám pověřeným k účasti na slavnostních aktech formou odměny a **stanoví** výši příspěvku na úpravu zevnějšku v částce 150 Kč na osobu a den, ve kterém budou prováděny slavnostní akty, příspěvek bude poskytnut pověřeným osobám s účinností od 01. 01. 2013

II. pověřuje Radu města Sezemice v souladu s § 102 odst. 2 písm. a) zákona č. 128/2000 Sb., o obcích, ve znění pozdějších předpisů

1. schválením podrobného rozpisu rozpočtu města na rok 2013
2. schválením rozpočtu Sociálního fondu na rok 2013 a stanovením „Pravidel čerpání sociálního fondu pro zaměstnance a uvolněné členy zastupitelstva města v roce 2013“
3. rozdělením příspěvků a dotací zájmovým organizacím a ostatním žadatelům
4. přijetím veškerých dotací na akce schválené zastupitelstvem města, přijetím veškerých transferů, darů a příspěvků do rozpočtu města na rok 2013

III. pověřuje zaměstnance Městského úřadu Sezemice v souladu s § 109 odst. 3 písm. a) zákona č. 128/2000 Sb., o obcích, ve znění pozdějších předpisů, plněním úkolů spojených s realizací rozpočtu na rok 2013

Důvodová zpráva:

Při zpracování Návrhu rozpočtu města Sezemic na rok 2013 bylo postupováno v souladu s platnými právními předpisy především se zákonem č. 250/2000 Sb., o rozpočtových pravidlech územních rozpočtů, ve znění pozdějších předpisů a vyhláškou MF ČR č. 323/2002 Sb., o rozpočtové skladbě, v platném znění.

Rozpočet Města Sezemic na rok 2013 je sestaven a předkládán na základě příslušných ustanovení zákonů:

č. 243/2000 Sb., o rozpočtovém určení daní, ve znění pozdějších předpisů,

č. 128/2000 Sb., o obcích, ve znění pozdějších předpisů,

č. 250/2000 Sb., o rozpočtových pravidlech územních rozpočtů, ve znění pozdějších předpisů.

č. 218/2000 Sb., o rozpočtových pravidlech, ve znění pozdějších předpisů.

Návrh na sestavení rozpočtu probíhal dle Směrnice k rozpočtovému hospodaření č. 12/2009.

Základními podklady při tvorbě rozpočtu byly:

- schválený rozpočet na rok 2012 a jeho průběžné plnění.
- střednědobý výhled na období roků 2012 až 2015 schválený Zastupitelstvem města Sezemic dne 04. 10. 2011 usnesením č. Z/36/5/2011
- očekávané výnosy daní v souvislosti s vývojem celostátní ekonomiky v roce 2012 s dopadem do dalších let
- státní rozpočet na rok 2013 (zákon č. 504/2012 Sb.)
- návrhy dílčích rozpočtů jednotlivých správců (příkazců operací) na městském úřadě
- návrhy nákladových a výnosových oblastí příspěvkových organizací pro tvorbu základního ukazatele tj. příspěvku zřizovatele na činnost
- uzavřené smluvní závazky a dohody
- odborné kvalifikované odhady a propočty

Dle ustanovení §11, odst. 3 zákona č. 250/2000 Sb., o rozpočtových pravidlech územních rozpočtů, podléhá návrh rozpočtu na rok 2013 zveřejnění nejpozději 15 dní před projednáním v Zastupitelstvu města. Návrh rozpočtu města Sezemic na rok 2013 byl zveřejněn od 13. 02. 2013 do 04. 03. 2013, a to na úřední desce Městského úřadu Sezemic a na internetových stránkách města Sezemic – www.sezemice.cz. Připomínky k návrhu rozpočtu doposud nebyly občany ani jinými subjekty předloženy.

Obsah rozpočtu města stanovuje závazné ukazatele rozpočtu, kterými se musí řídit správci rozpočtových prostředků (příkazci operací), právnické osoby řízené městem a další osoby, které jsou příjemci darů a dotací z rozpočtu města.

Do schválení rozpočtu města na rok 2013 se řídí hospodaření města pravidly rozpočtového provizoria. Tato pravidla jsou potřebná k zajištění plynulosti hospodaření, stanoví a schválilo je zastupitelstvo města dne 04. 12. 2012 usnesením č. Z/40/5/2012.

Skladba rozpočtu

Návrh rozpočtu na rok 2013 je předkládán jako schodkový, přičemž rozdíl příjmů a výdajů se vyrovnává financováním. Výše navrhovaných rozpočtovaných **příjmů činí 53.324,1 tis. Kč**. Navrhované rozpočtované **výdaje** jsou předkládány v celkové výši **54.674,1 tis. Kč**, přičemž běžné výdaje jsou navrhovány ve výši 52.834,1 tis. Kč a výdaje kapitálové ve výši 1.840 tis. Kč.

Rozdíl mezi příjmy a výdaji je **financování**, které činí **1.350 tis. Kč** (tj. rozdíl mezi přebytkem hospodaření roku 2012 a splátkou jistiny úvěru).

Příjmová část rozpočtu:

Pro hospodaření města a plánování výdajů jsou určující finanční zdroje. Těm se musí přizpůsobit výdaje, jak do jejich výše, tak i do jejich priorit. Podle skladby příjmové části rozpočtu nejvyšší podíl na příjmech města mají daňové příjmy, které jsou doplněny o vlastní nedaňové příjmy, očekávané dotace a kapitálové příjmy.

Příjmová stránka rozpočtu je sestavena na základě předpokládaných příjmů, vychází z dosavadních informací o vlastních příjmech, o výši přidělených transferů ze státního rozpočtu a z převodů ze zdaňované činnosti.

Celkový odhad rozpočtových příjmů (bez „Financování“) je navrhován ve výši Kč 53.324,1 tis.

1. Daňové příjmy jsou stěžejní příjmy rozpočtu města. Při sestavení rozpočtu se vycházelo z novely zákona o rozpočtovém určení daní, která by obcím a malým městům měla přinést výrazně větší podíl na daňových příjmech. Předpoklad plnění těchto daní město obdrželo od finančního úřadu a české spořitelny. Výpočty pro každou obec vycházejí z hodnot celkového inkasa uvedených v zákoně o státním rozpočtu na rok 2013, počet obyvatel, rozloha (k 1. 1. 2012) a počet žáků (k 30. 09. 2011) i počet zaměstnanců (k 01. 12. 2011) vychází z údajů uvedených ve vyhlášce č. 449/2012 Sb., která nabyla účinnosti od 01. 01. 2013 (Sbírka zákonů – částka 166). Vzhledem ke stále nejistému vývoji celkových daňových příjmů, a to nejen z důvodu nejasností kolem konečné podoby zákonů, se doporučuje níže uvedené hodnoty považovat jako za maximum možného, nebo spíše uvažovat ještě s údaji o 5 % nižšími.

Při sestavování rozpočtu byly předpokládané příjmy sníženy o 15 – 20%. Přesto je návrh daňových příjmů o 4 mil. Kč vyšší.

Předpokládané daňové výnosy města v roce 2013 dle teoretického propočtu:

Daň z přidané hodnoty	16 086 572 Kč
Daň z příjmu právnických osob (bez daně hrazené obci)	7 666 460 Kč
Daň z příjmu fyzických osob	8 998 295 Kč
- závislá činnost	7 666 460 Kč
- zaměstnanci - 1,5 % motivace	292 315 Kč
- srážka	831 616 Kč
- příznání (bez motivační složky 30 %)	207 904 Kč
CELKEM	32 751 327 Kč

Daň z nemovitostí vychází ze zákona o dani z nemovitosti (zákon č. 338/1992 Sb., ve znění pozdějších předpisů) a pro rok 2013 se oproti roku 2012 nic nemění. Zůstává v platnosti zdvojnásobení sazeb daně z pozemků a základních sazeb daně ze staveb s výjimkou staveb sloužících pro ostatní podnikatelskou činnost uvedených v ust. § 11 odst. 1 písm. d) bod 3 zákona o dani z nemovitostí. Město Sezemice možnost zavedení místního koeficientu dosud nevyužilo. Výše daně z nemovitosti může být ovlivněna místním koeficientem. Ten může mít hodnotu 2, 3, 4 a 5.

2. Mezi nedaňovými příjmy je souhrnný dotační vztah se státním rozpočtem, jehož prostřednictvím dostává město Sezemice příspěvek na přenesený výkon státní správy. Pro rok 2013 se ruší příspěvek na školství. U ostatních, pravidelně se opakujících složek nedaňových příjmů vycházíme ze skutečnosti roku 2012 a jsou nastaveny dle kvalifikovaného odhadu finančního odboru.
3. V kapitálových příjmech je plánován příjem z prodeje bytů ve výši Kč 2.300 tis. a příjem z prodeje pozemků ve výši Kč 200 tis.

Výdajová část rozpočtu na rok 2013

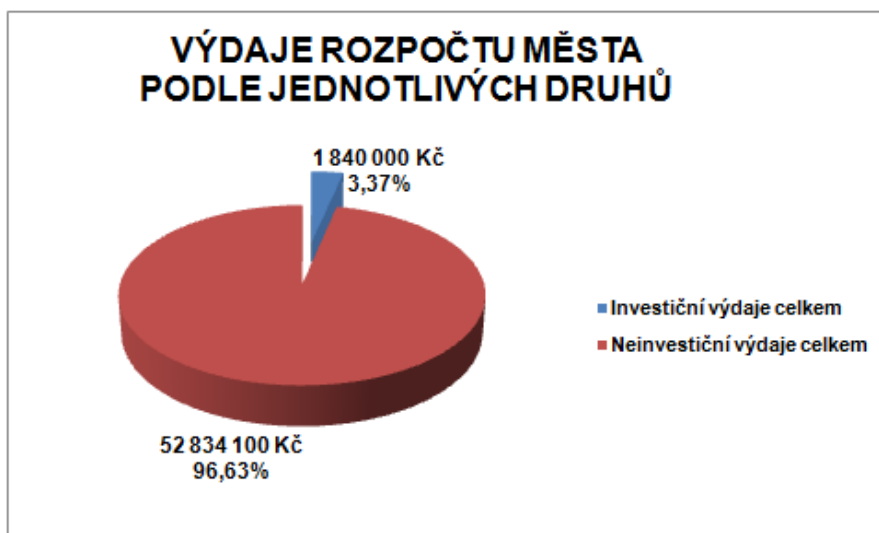
Výdajová část rozpočtu města Sezemic se skládá z provozních (běžných) výdajů a z kapitálových (investičních) výdajů.

Část provozních výdajů města se dle zákona o rozpočtových pravidlech váže k jeho zákonným povinnostem a plnění těchto povinností je prvořadé. Mandatorní výdaje, např. daně, odvody, poplatky, se vztahují na město stejně jako na jiné právnické osoby.

Druhou samostatnou skupinu výdajů tvoří výdaje na zajištění výkonu státní správy v přenesené působnosti. Je třeba připomenout, že na výkon přenesené působnosti dostává město příspěvek ze státního rozpočtu. Ten však zdaleka nepokryje skutečné náklady. Věcné a osobní náklady na výkon státní správy jsou hrazeny z prostředků města.

Třetí skupinu výdajů tvoří úhrada vlastních činností města, tj. samostatná působnost, péče o majetek a rozvoj města, závazky vyplývající z uzavřených smluvních vztahů. Rozpočet neinvestičních výdajů vychází z plánovaných běžně se opakujících činností městského úřadu a z předpokládaných výsledků hospodaření v roce 2012. Návrh pokrytí běžných provozních výdajů a běžných transferů vychází z kvalifikovaných požadavků správců finančních prostředků.

Podíl kapitálových výdajů na celkových výdajích města se pohybuje kolem 3,37 %. Navrhují se investiční akce a další etapu veřejného osvětlení Kladina, nákup techniky (spoluúčast na dotaci) a nákup osobního auta.



Financování rozpočtu na rok 2013

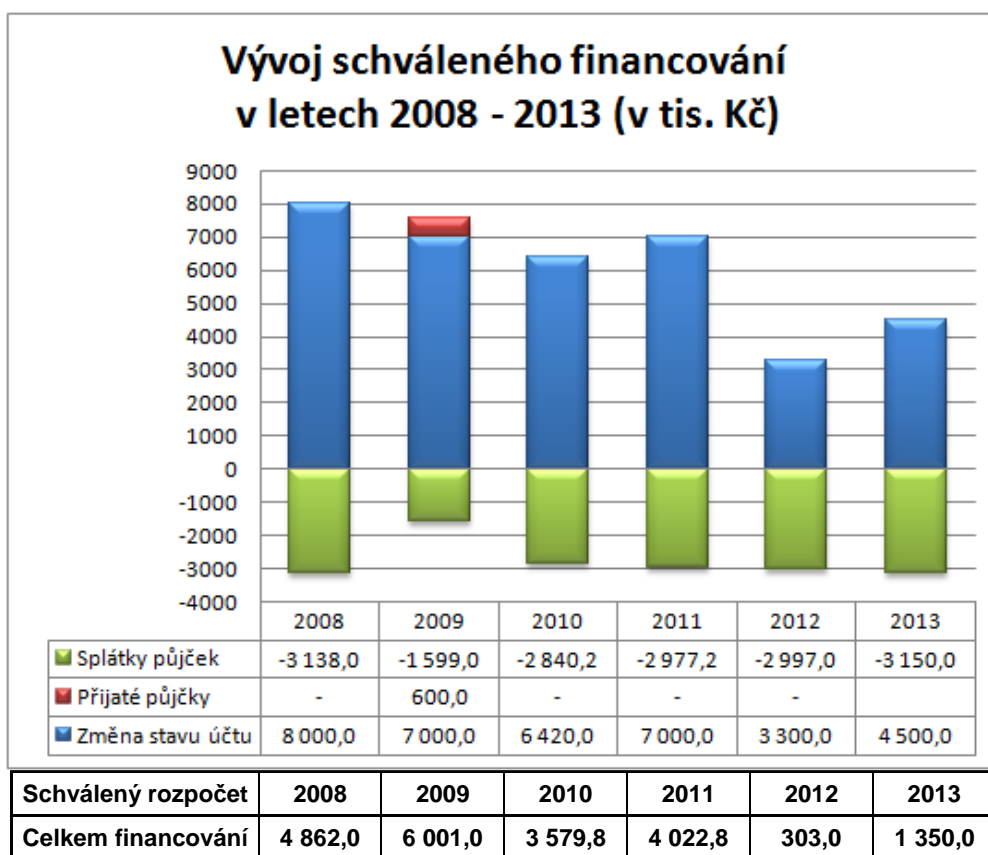
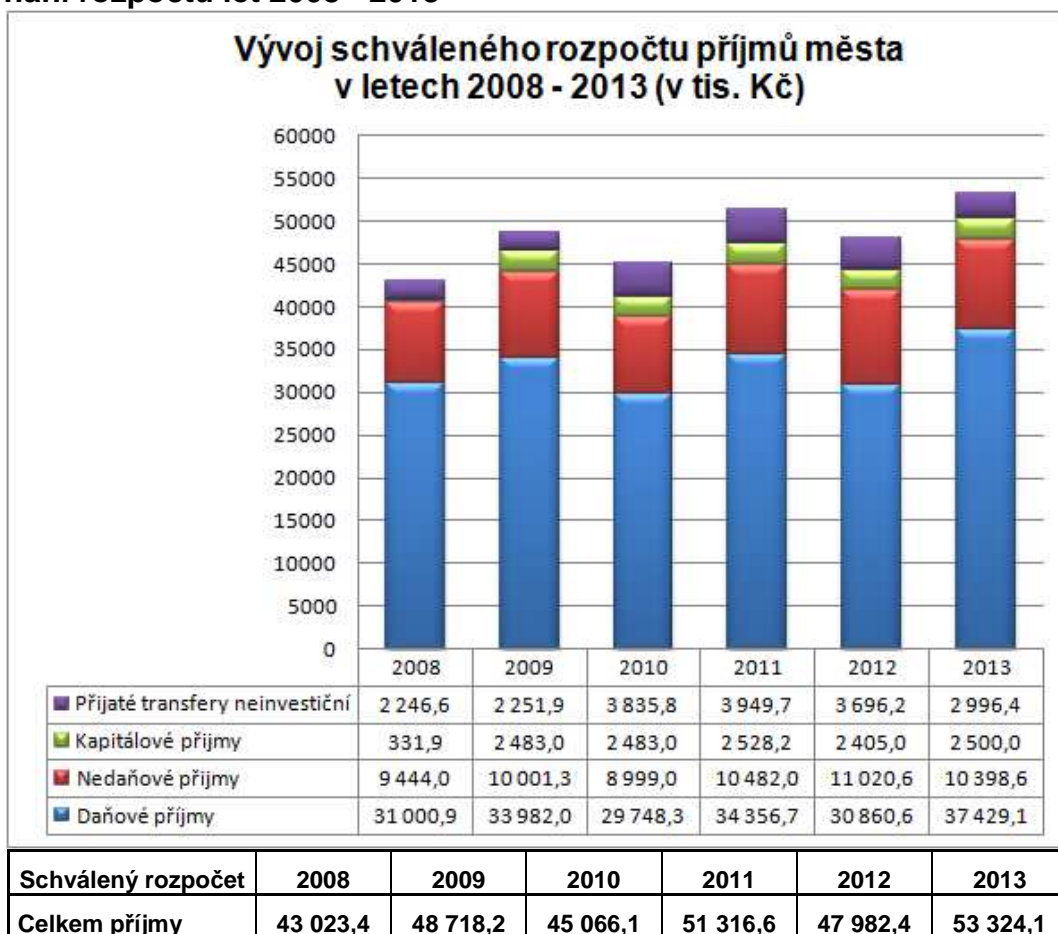
Prostřednictvím financování se zařazují do rozpočtu nevyčerpané finanční prostředky z předchozích let a umožňují se splátky jistin.

Shrnutí

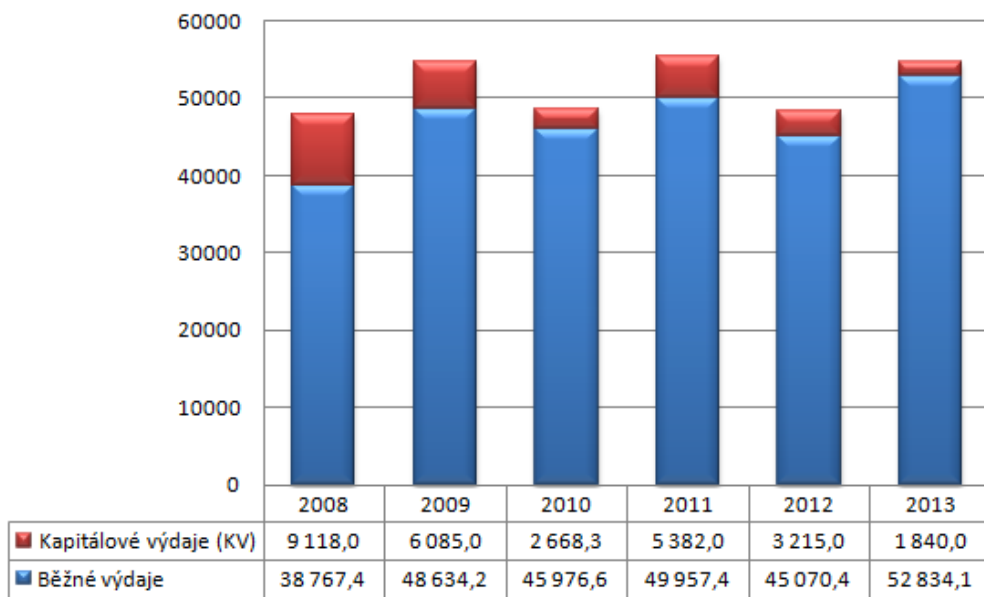
Rozpočet je sestaven jako reálný na příjmové i výdajové straně. Zahrnuje pokrytí základních provozních výdajů města a investičních akcí na základě stanovených priorit. Jsou v něm obsaženy všechny předpokládané finanční vztahy ke státnímu rozpočtu a finanční vztahy ke zřízeným příspěvkovým organizacím.

Po celý rok 2013 bude prováděna pravidelná, systematická a úplná kontrola finančního hospodaření, jejímž cílem je účelné a efektivní užití rozpočtových prostředků v souladu s prioritami města. Kontrola zahrnuje zpracování měsíčních přehledů plnění rozpočtu, čtvrtletních rozborů hospodaření města a závěrečného účtu města za rok 2012.

Srovnání rozpočtů let 2008 - 2013

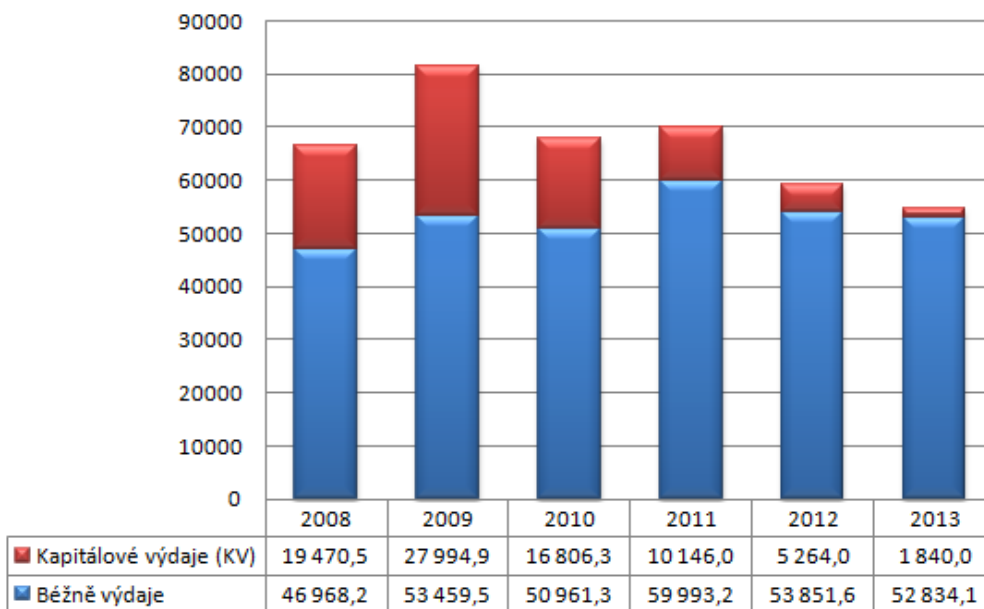


Vývoj schváleného rozpočtu výdajů města v letech 2008 - 2013 (v tis. Kč)



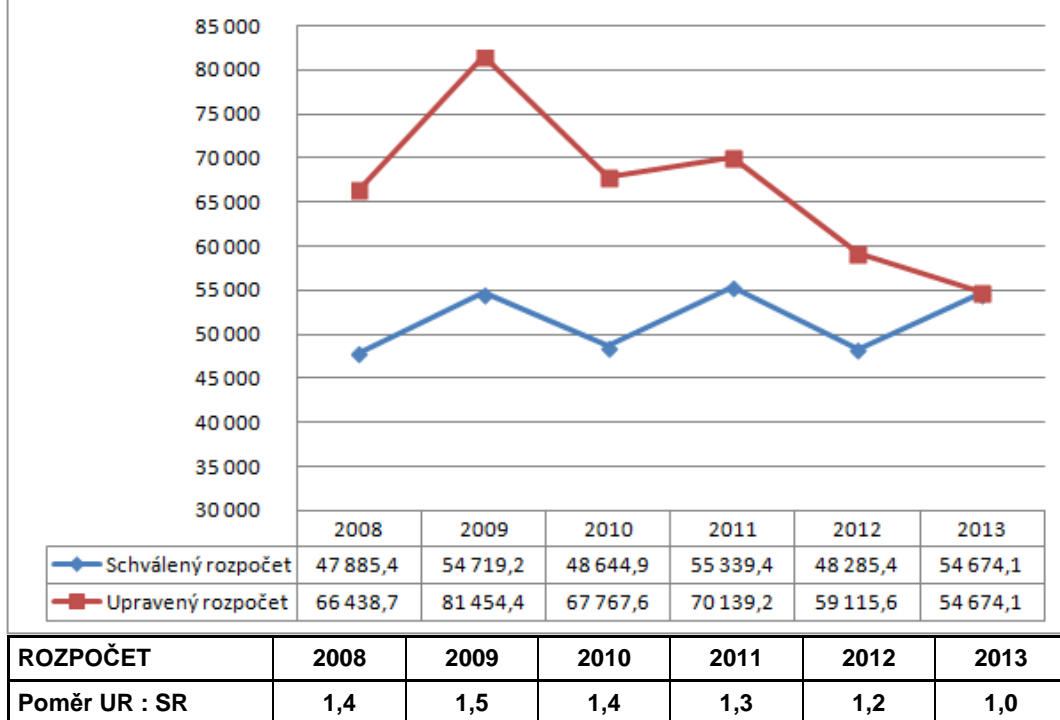
Schválený rozpočet	2008	2009	2010	2011	2012	2013
Celkem příjmy	47 885,4	54 719,2	48 644,9	55 339,4	48 285,4	54 674,1
% KV z celkového SR	19,0	11,1	5,5	9,7	6,7	3,4

Vývoj upraveného rozpočtu výdajů města v letech 2008 - 2013 (v tis. Kč)

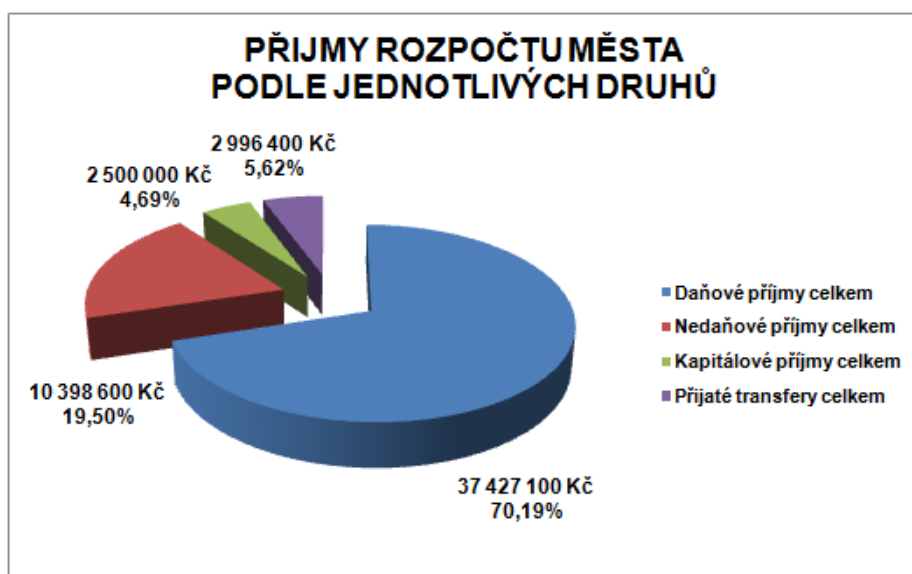


Schválený rozpočet	2008	2009	2010	2011	2012	2013
Celkem příjmy	47 885,4	54 719,2	48 644,9	55 339,4	48 285,4	54 674,1
% KV z celkového SR	19,0	11,1	5,5	9,7	6,7	3,4

Vývoj schváleného a upraveného rozpočtu v letech 2008 - 2013 (v tis. Kč)



1. PŘÍJMOVÁ ČÁST ROZPOČTU MĚSTA SEZEMIC ve výši Kč 53.324,1 tis.



1.1. Daňové příjmy Kč 37.429,1 tis.

- Daň z příjmů fyzických osob ze závislé činnosti a funkčních požitků – sdílená daň - podíl na 22,87 % (1,77 % nárůst oproti roku 2012) z celostátního výnosu daně (záloh na daň) z příjmů fyzických osob ze závislé činnosti a funkčních požitků, podíl na 1,5% z celostátního výnosu daně (záloh na daň) v poměru počtu zaměstnanců města Sezemice k celkovému počtu zaměstnanců ČR **c e l k e m 7.650 tis. Kč**

- Daň z příjmů fyzických osob ze samostatné výdělečné činnosti – podíl na 23,58% (2,18% nárůst oproti roku 2012) z 60% z celostátního výnosu daně (záloh na daň), 30% z výnosu záloh na daň z příjmů fyzických osob ze samostatně výdělečné činnosti s místem podnikání v obci patří výlučně městu

c e l k e m 207,8 tis. Kč

- Daň z příjmů fyzických osob z kapitálových výnosů – podíl na 23,58% (2,18% nárůst oproti roku 2012) z celostátního hrubého výnosu daně (záloh na daň) z příjmů fyzických osob vybírané srážkou podle zvláštní sazby – sdílená daň

c e l k e m 753,3 tis. Kč

- Daň z příjmů právnických osob – sdílená daň - podíl na 23,58 % (2,18% nárůst oproti roku 2012) z celostátního hrubého výnosu daně z příjmu právnických osob

c e l k e m 6.950 tis. Kč

- Daň z příjmů právnických osob za obce **c e l k e m 2.500 tis. Kč**
Výše příjmu z této daně je stanovena s ohledem na předpokládaný objem činností města za rok 2012 podléhajících zdanění. Vzhledem k tomu, že je tato daň současně obsažena jako povinná položka výdajů města, ovlivňuje její výše pouze absolutní objem rozpočtu (rovnocenně zvyšuje příjmy a výdaje rozpočtu města, nemá žádný vliv na bilanci hospodaření). Rozpočet je každoročně upravován rozpočtovým opatřením dle její skutečné výše, daň je hrazena v měsíci červnu kalendářního roku.

- Daň z přidané hodnoty – sdílená daň - podíl na 21,93% (2% nárůst oproti roku 2012) celostátního výnosu DPH dle přepočteného počtu obyvatel

c e l k e m 14.670,0 tis. Kč

- Poplatek za provoz systému shromažďování, sběru, přepravy, třídění, využívání a odstraňování komunálních odpadů **c e l k e m 1.700 tis. Kč**
Výše poplatku vychází z obecně závazné vyhlášky města Sezemice a je upravena o kvalifikovaný odhad nevyvozených nedoplatků.

- Správní poplatky **c e l k e m 250 tis. Kč**
Správní poplatky jsou navrhovány oproti roku 2012 vyšší. Došlo k novele zákona o správních poplatcích – vyšší sazby.

- Místní poplatky **c e l k e m 136 tis. Kč**
Místní poplatky jsou navrhovány přibližně ve stejné výši jako v roce 2012.

- Ostatní odvody - odvod z výtěžku z provozování loterií a jiných her, odvod z výherních hracích přístrojů, odvody za odnětí půdy z ZPF

c e l k e m 362 tis. Kč

Novela zákona č. 202/1990 Sb., o loteriích a jiných podobných hrách, v platném znění (dále jen zákon o loteriích), s účinností od 1. ledna 2012 nově upravuje **odvod z loterií a jiných podobných her** (dále jen odvod).

Odvod je tvořen z důvodu dvojího rozpočtového určení dvěma dílčími odvody:

- Odvod z loterií a jiných podobných her dle § 41b odst. 1 zákona o loteriích.
- Odvod z výherních hracích přístrojů a jiných technických herních zařízení dle § 41b odst. 2, 3 a 4 zákona o loteriích.

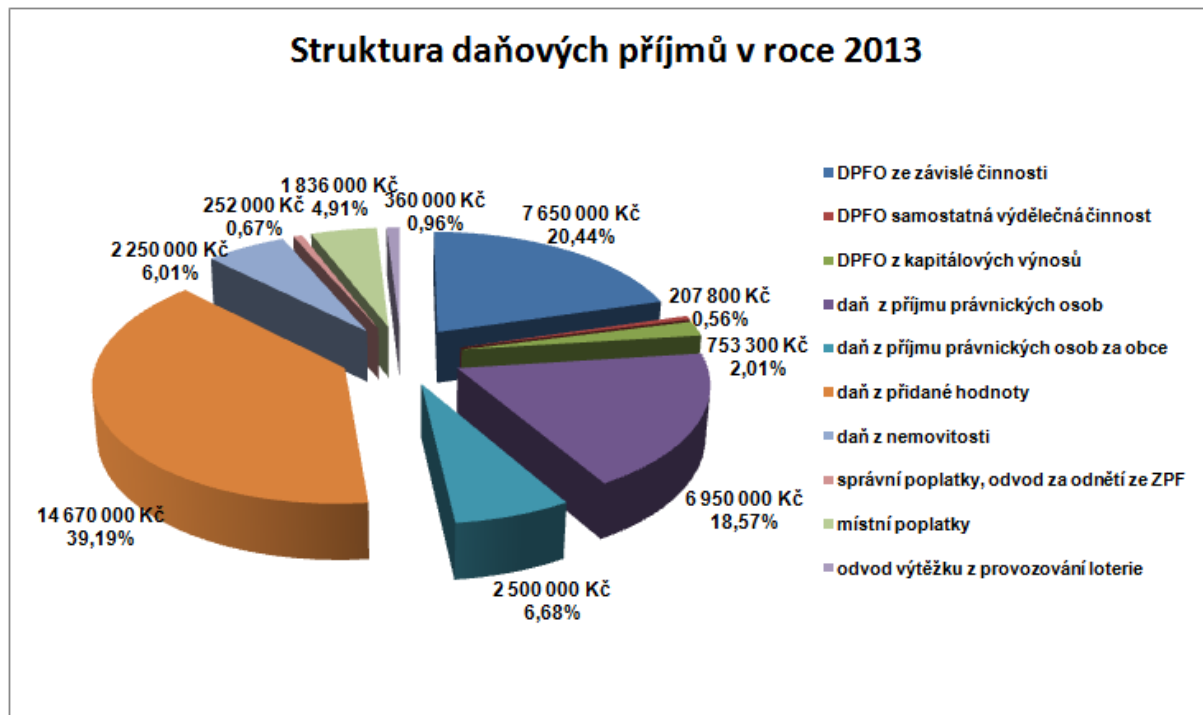
Dle zákona o loteriích jsou obce příjemci částí výnosů odvodu z loterií a to z jednotlivých dílčích odvodů. Do rozpočtů obcí budou prostředky převáděny za každý dílčí odvod zvlášť a to ze dvou samostatných převodových účtů finančních úřadů.

Dílčí odvod z výherních hracích přístrojů a jiných technických herních zařízení je 20% příjmem státního rozpočtu a 80% příjmem rozpočtů obcí.

Dílčí odvod z loterií je 70% příjmem státního rozpočtu a 30% příjmem rozpočtů obcí.

Příjem z odvodu za odnětí půdy ze zemědělského půdního fondu navrhujeme dle skutečnosti roku 2012.

- Daň z nemovitostí - 100 % výnosu daně z nemovitostí, které se nacházejí na území města **c e l k e m 2.250,0 tis. Kč**



1.2. Nedaňové příjmy Kč 10.398,6 tis.

Nedaňové příjmy jsou rozpočtovány v celkové výši **Kč 10.398,6 tis.**

- Příjmy z vlastní činnosti – příjmy z poskytovaných služeb jsou rozpočtovány ve výši **Kč 3.673,0 tis** (2111) Zahrnují příjmy:
 - z prodeje dřeva
 - výnos za pronájem sálu a za kulturní akce
 - výnosy s činnosti městské knihovny
 - zálohové platby nájemníků za služby spojené s užíváním bytových a nebytových prostor a v domech s pečovatelskou službou
 - příjmy z podnikatelské činnosti města
 - příjmy z poskytování služeb občanům městským úřadem
 - příjmy za likvidaci tříděného odpadu
 - příjmy z poskytování služeb městskou policií
 - příjmy spojené s likvidací odpadů v souladu s uzavřenými smlouvami s právníckými osobami a fyzickými osobami podnikajícími
- Příjmy z pronájmu majetku (2132, 2139, 2119, 2131, 2133) ve výši **Kč 4.424,0 tis.** Zahrnují příjmy:
 - z pronájmu bytů a nebytových prostor
 - z hřobových míst
 - z pronájmu pozemků
 - z pronájmu movitých věcí
 - příjmy za věcná břemena
- Příjmy z úroků a realizace finančního majetku (2141) ve výši **Kč 70,0 tis.**
- Přijaté sankční platby a vratky transferů (2212, 2226) ve výši **Kč 950,0 tis.** Hlavní část těchto příjmů tvoří pokuty ukládané městskou policií. Dále se jedná o pokuty ukládané odbory městského úřadu. Do rozpočtu taktéž náleží 50 % výnosu z pokut uložených Českou inspekcí životního prostředí.

- Ostatní nedaňové příjmy ve výši **Kč 1.281,6 tis.**

Příjmy od firmy EKO-KOM za separaci odpadu ve výši Kč 1.200 tis. (2324) a příjmy z podílů na zisku z dividend (2142) ve výši Kč 81,6 tis.

Celkově je navrhován příjem v této části rozpočtu proti skutečnosti roku 2012 nižší, což je způsobeno snížením příjmu za účtované stavební práce prováděné stavební četou. V minulém roce byly účtovány práce jako spoluúčasti na akcích města.

1.3. Kapitálové příjmy Kč 2.500 tis.

Příjmy z prodeje dlouhodobého majetku v celkové výši Kč 2.500 tis. zahrnují příjmy z prodeje bytů (uzavřené smlouvy o smlouvách budoucích kupních na prodej bytů na sídlišti „Dukla“) ve výši Kč 2.300 tis. a příjmy z prodeje pozemků a ostatních nemovitostí.

1.4. Neinvestiční a investiční přijaté transfery Kč 2.996,4 tis.

Souhrnný dotační vztah je ve výši Kč 2.176,4 tis (pol. 4121). V této částce je pro rok 2013 započítán pouze příspěvek na výkon státní správy. S účinností od 01. 01. 2013 není již poskytován tzv. „příspěvek na školství“ z kapitoly Všeobecná pokladní správa. Tento příspěvek činil pro rok 2012 1401 Kč na dítě/žáka.

Pro rok 2013 byl stanoven pro Město Sezemice příspěvek na výkon státní správy takto:

Celkem (Kč)	2.176.400 Kč
• příspěvek na výkon státní správy	625 316 Kč
• příspěvek na matriku	544.110 Kč
• příspěvek na stavební úřad	1.006.961 Kč

Příspěvek na školství je nově pro zřizovatelské obce zahrnut v rozpočtovém určení daní, které s účinností od 01. 01. 2013 přijetím novely zákona č. 243/2000 Sb., o rozpočtovém určení daní, se navýšily cca o 12 mld. Kč a jak již bylo výše uvedeno změnil se parametry pro přerozdělení výnosu sdílených daní. Dotace na výkon zřizovatelských funkcí převedených z okresních úřadů na obce byla z úsporných důvodů vlády zcela zrušena.

V položce 4121 je navrhován pouze příspěvek od obcí na činnost městské policie ve výši 820 tis. Kč.

V listopadu vzešel v platnost zákon č. 370/2012 Sb., kterým se mění zákon č. 561/2004 Sb., o předškolním, základním, středním, vyšším odborném a jiném vzdělávání (školský zákon), ve znění pozdějších předpisů. Tato novela upravuje s ohledem na přijatý zákon o změně rozpočtového určení daní úhradu neinvestičních nákladů spojených s provozem školy (ruší §178 odst. 6,7,8, § 179 odst. 3 a z části odst. 2b.). Tato změna znamená, že **s účinností od 01. 01. 2013 si obce již nebudou účtovat podíl na neinvestičních nákladech škol a školských zařízení.** Za období počínající od 01. 01. 2013 **končí obci povinnost** hradit za žáky s místem trvalého pobytu na jejím území, kteří plní povinnou školní docházku v základní škole zřízené jinou obcí neinvestiční výdaje připadající na tohoto žáka.

Neinvestiční výdaje se nově hradí na základě zákona o rozpočtovém určení daní přímo obci, která zřizuje danou základní školu podle počtu žáků v této škole (nebo mateřské škole – v případě posledního ročníku před nástupem do školní docházky). Obec nově obdrží částku na hrazení neinvestičních výdajů přímo z důvodu vzdělávání konkrétního dítěte nebo žáka v jí zřizované škole. Nerozhoduje přitom, zda dítě nebo žák má na území zřizující obce místo trvalého pobytu.

Váha tohoto kritéria (existence školy v obci) je v RUD stanovena ve výši 7%, tzn. podle počtu dětí a žáků v obecních mateřských a základních školách se bude určovat podíl na 7% celkového objemu prostředků zahrnutých do sdílených daní obcí pro daný rozpočtový rok.

2. VÝDAJOVÁ ČÁST ROZPOČTU MĚSTA SEZEMIC ve výši Kč 52.834,1 tis.

Výdaje rozpočtu města podle jednotlivých kapitol (paragrafů) správců rozpočtových prostředků

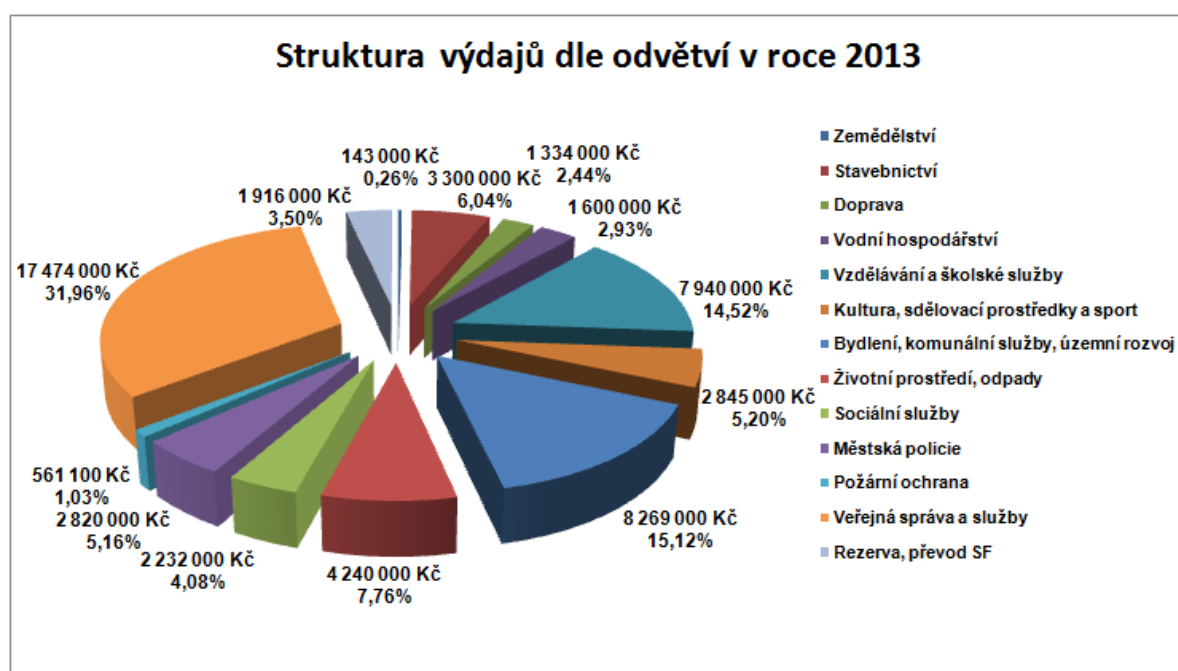
Návrh výdajů rozpočtu na rok 2013 je členěn podle jednotlivých kapitol a obsahuje běžné výdaje, kapitálové výdaje, běžné transfery a kapitálové transfery.

U každé kapitoly je uveden správce rozpočtových prostředků.

V textové části je uveden návrh výdajů stanovených jednotlivými správci rozpočtových prostředků. Podrobný přehled celkových návrhů výdajů je uveden v tabulkové části.

Při stanovení výše výdajů se přihlédlo i k novele zákona o DPH. S účinností od 01. 01. 2013 se zvyšuje sazba daně s přidané hodnoty, a to na 15% snížená sazba daně a 21% základní sazba daně.

VÝDAJE = nenávratné platby na běžné i kapitálové účely. Do výdajů v daném roce nejsou zahrnuty platby charakteru splátek jistin dluhů ani převod finančních prostředků do vlastních účelových fondů (tvorba fondů), které jsou součástí financování.



10 - Zemědělství a lesní hospodářství 1014 Ozdravování hospodářských zvířat

Správce rozpočtu: vedoucí OSMŽP

Návrh rozpočtu celkem: 40 tis. Kč

Běžné výdaje: 40 tis. Kč

Běžné výdaje jsou spojeny s náklady na plošnou deratizaci a s opatřením k zamezení vzniku ohnisek nebezpečných nákaz u volně žijící zvěře.

1031 Pěstební činnost

Návrh rozpočtu celkem: 103 tis. Kč

Běžné výdaje: 103 tis. Kč

Předpokládané náklady jsou navrženy na úhradu nákladů na správu lesního hospodářství v majetku města dle schváleného plánu na rok 2013.

21 – Průmysl a stavebnictví 2121 Stavebnictví

Správce rozpočtu: tajemnice úřadu

Návrh rozpočtu celkem: 3.300 tis. Kč

Běžné výdaje: 3.300 tis. Kč

Běžné výdaje jsou určeny na platy zaměstnanců, kteří jsou zařazeni do technických služeb (městský úřad, odbor správy majetku – oddělení technických služeb).

22 – Doprava

Správce rozpočtu: vedoucí OSMŽP

2212 Silnice

Návrh rozpočtu celkem: 310 tis. Kč

Běžné výdaje: 200 tis. Kč

Kapitálové výdaje: 110 tis. Kč

Běžné výdaje jsou určeny na nákup posypového materiálu, který se využívá pro zimní údržbu komunikací.

Kapitálové výdaje jsou na doplatek stavebního dozoru k cyklostezce Počaply - Kunětický most.

2219 Silnice

Návrh rozpočtu celkem: 550 tis. Kč

Běžné výdaje: 550 tis. Kč

Běžné výdaje jsou určeny na opravy chodníků a vybudování nových chodníků (obec Dražkov).

22 – Doprava

Správce rozpočtu: starosta města

2221 Provoz veřejné silniční dopravy

Návrh rozpočtu celkem: 474 tis. Kč

Běžné výdaje: 474 tis. Kč

Položka dopravní obslužnost - město se podílí svým příspěvkem na silniční dopravní obslužnosti v souladu s uzavřenou smlouvou s Dopravním podnikem města Pardubice. Město hradí seniorům příspěvek na městskou hromadnou dopravu.

23 – Vodní hospodářství

Správce rozpočtu: vedoucí OSMŽP

2321 Odvádění a čištění odpadních vod

Návrh rozpočtu celkem: 1 600 tis. Kč

Běžné výdaje: 1 600 tis. Kč

Jedná se o neinvestiční výdaje na akci oprava havárie kanalizace ulice Jiráskova. Celkové náklady na akci dle výběrového řízení činí 2.3 mil. Kč. Se společností VaK Pardubice, a. s. bude domluvena finanční spoluúčast, která se předpokládá ve výši 1 mil. Kč.

31 – Vzdělávání

Správce rozpočtu: místostarosta města

V oblasti školství jsou zahrnuty neinvestiční příspěvky na provoz dvěma příspěvkovým organizacím, které město zřídilo a to ve výši 7.640 tis. Kč, které se zabývají školskou problematikou. V příspěvcích jsou obsaženy i odpisy dlouhodobého nehmotného a hmotného majetku. V neinvestičním příspěvku nejsou zahrnuty výdaje na platy, ty jsou zcela hrazeny ze státního rozpočtu. Rozpočet je sestaven podle jednotlivých organizací. Kapitálový výdej ve výši 300 tis. Kč je navrhován pro základní školu a bude účelově určen na konkrétní akci (venkovní úpravy, sociálního zařízení).

3111 Mateřská škola

Návrh rozpočtu celkem: 2.430 tis. Kč

Běžné výdaje: 2.430 tis. Kč

Oproti roku 2012 se příspěvek zvýšil o částku Kč 260 tis.

3113 Základní škola

Návrh rozpočtu celkem: 5.510 tis. Kč

Běžné výdaje: 5.210 tis. Kč

Kapitálové výdaje: 300 tis. Kč

Oproti roku 2012 se příspěvek zvýšil o částku Kč 310 tis.

33 – Vzdělávání

Správce rozpočtu: tajemnice úřadu

3314 Činnosti knihovnické

Návrh rozpočtu celkem: 935 tis. Kč

Běžné výdaje: 935 tis. Kč

Z této položky se hradí náklady na provoz městské knihovny. Jsou zde zahrnuty náklady na mzdové prostředky, nákup knih, materiálu, vybavení knihovny, na energie a drobnou údržbu. Oproti roku 2012 se navrhuje vyšší rozpočet. Důvodem jsou opravy budovy knihovny a venkovních prostor. Plánuje se výměna venkovních vrat a výměna vstupních dveří. Dále se plánuje malování vnitřních prostor knihovny.

33 – 34 Vzdělávání a sport

Správce rozpočtu: místostarosta města

3322 Obnova památek

Návrh rozpočtu celkem: 40 tis. Kč

Běžné výdaje: 40 tis. Kč

Město obdrželo žádost Římskokatolické církve o příspěvek na opravu zvonice. Již roce 2012 město poskytlo příspěvek na opravu zvonice. Pro rok 2013 se navrhuje částka 40 tis. Kč.

3341 Rozhlas a televize

Návrh rozpočtu celkem: 200 tis. Kč

Běžné výdaje: 200 tis. Kč

Položka běžné výdaje – z této položky se hradí výdaje na drobnou údržbu veřejného rozhlasu a na úhradu stanovených poplatků za rozhlas.

3349 Záležitosti sdělovacích prostředků

Návrh rozpočtu celkem: 200 tis. Kč

Běžné výdaje: 200 tis. Kč

Položka běžné výdaje – jsou zde zahrnuty náklady spojené vydáváním Sezemických novin a propagačních tiskovin.

3399 Záležitosti kultury - KPOZ

Návrh rozpočtu celkem: 250 tis. Kč

Běžné výdaje: 250 tis. Kč

Položka běžné výdaje - v kultuře jsou zahrnuty ostatní výdaje. Z této položky se hradí výdaje pro občanské záležitosti (vítání občánků, životní jubilea) – navrhuje se částka 100 tis. Kč. Dále se z této položky hradí náklady na kulturní akce pořádané městem – navrhuje se částka 150 tis. Kč.

3412 Sportovní zařízení města

Návrh rozpočtu celkem: 500 tis. Kč

Běžné výdaje: 500 tis. Kč

Jedná se o výdaje na nákup hracích komponentů pro dětská hřiště v Sezemicích a obcích.

3429 Ostatní tělovýchovná činnost

Návrh rozpočtu celkem: 350 tis. Kč

Běžné výdaje: 350 tis. Kč

Navrhuje se schválit poskytnutí příspěvků zájmovým organizacím města na rozvoj mládeže a sportu. Schválené prostředky rozdělí jednotlivým zájmovým organizacím rada města na základě doporučení komise sportu. Od roku 2012 je nově zaveden odvod z výherních hracích přístrojů a jiných technických herních zařízení a odbor z loterií. Do rozpočtu města plyne vyšší příjem než v minulých letech. Část těchto příjmu se navrhuje rozdělit sportovním organizacím.

33 – Vzdělávání

Správce rozpočtu: vedoucí OSMŽP

3392 Zájmová činnost v kultuře

Návrh rozpočtu celkem: 370 tis. Kč

Běžné výdaje: 370 tis. Kč

Jedná se o běžné výdaje spojené s provozem víceúčelového sálu. V letošním roce se plánuje čištění čalouněných židlí.

36 – Bydlení, komunální služby a územní rozvoj

Správce rozpočtu: vedoucí OSMŽP

3612 Bytové hospodářství

Návrh rozpočtu celkem: 2 200 tis. Kč

Běžné výdaje: 2 200 tis. Kč

Běžné výdaje jsou rozpočtovány na provoz a opravy bytů ve vlastnictví města. V letošním roce se plánuje výměna oken v č. p. 515 (Masarykova ul.) nebo 525 (Smetanova ul.).

3631 Veřejné osvětlení

Návrh rozpočtu celkem: 1 610 tis. Kč

Běžné výdaje: 1.450 tis. Kč

Kapitálové výdaje: 160 tis. Kč

Běžné výdaje jsou rozpočtovány na provoz, údržbu a opravy veřejného osvětlení.

Kapitálové výdaje jsou navrženy na rozšíření veřejného osvětlení v Kladině (další etapa).

3632 Pohřebnictví

Návrh rozpočtu celkem: 9 tis. Kč

Běžné výdaje: 9 tis. Kč

Běžné výdaje jsou rozpočtovány na běžnou údržbu na hřbitově.

3639 Komunální služby a územní rozvoj

Návrh rozpočtu celkem: 4 000 tis. Kč

Běžné výdaje: 3 700. Kč

Kapitálové výdaje: 300 tis. Kč

Běžné výdaje jsou navrženy na provozní náklady spojené se správou majetku města v územním obvodu města. Došlo k navýšení rozpočtu cca o 300 tis. Kč. Plánuje se oprava obecních domů nebo nebytových prostor v domech ve vlastnictví města.

Kapitálové výdaje:

- výkupy pozemků
- příslušenství k technice (pro sekání, shrnování sněhu, metení)

3699 Ostatní záležitosti územního rozvoje

Návrh rozpočtu celkem: 50 tis. Kč

Po úpravě: 50 tis. Kč

Běžné výdaje: 50 Kč

Běžné výdaje: 50 tis. Kč

Běžné výdaje jsou navrženy na projekty a geodetické zaměření sítí.

36 – Bydlení, komunální služby a územní rozvoj Správce rozpočtu: vedoucí OSÚÚP

3635 Územní plánování

Návrh rozpočtu celkem: 400 tis. Kč

Po úpravě: 400 tis. Kč

Běžné výdaje: 400 tis. Kč

Běžné výdaje: 400 tis. Kč

Běžné výdaje jsou navrženy na územní studie a na obnovu technické mapy města.

37 – Ochrana životního prostředí

Správce rozpočtu: vedoucí OSMŽP

3722 Sběr a svoz komunálního odpadu

Návrh rozpočtu celkem: 2.100 tis. Kč

Běžné výdaje: 2.100 tis. Kč

Běžné výdaje jsou navrženy na veškerou likvidaci komunálního odpadu a nákup kontejnerů a popelnic.

3723 Sběr a svoz ostatních odpadů

Návrh rozpočtu celkem: 800 tis. Kč

Běžné výdaje: 800 tis. Kč

Běžné výdaje jsou navrženy na veškerou likvidaci ostatního odpadu, zejména na svoz a likvidaci tříděného odpadu.

3724 Využívání a zneškodňování nebezpečných odpadů

Návrh rozpočtu celkem: 220 tis. Kč

Běžné výdaje: 220 tis. Kč

Běžné výdaje jsou navrženy na veškerou likvidaci nebezpečných odpadů. Město má uzavřenou smlouvu na provoz sběrného dvoru s firmou Václav Ruml.

3725 Využívání a zneškodňování komunálních odpadů

Návrh rozpočtu celkem: 150 tis. Kč

Běžné výdaje: 150 tis. Kč

Běžné výdaje jsou navrženy na náklady spojené s ukládáním odpadů, tzv. skládkování.

3745 Péče o vzhled obcí a veřejnou zeleň

Návrh rozpočtu celkem: 970 tis. Kč

Běžné výdaje: 400 tis. Kč

Kapitálové výdaje: 570 tis. Kč

Běžné výdaje jsou navrženy na údržbu zeleně na veřejných plochách a pořízení zeleně (obnova zeleně).

Kapitálové výdaje jsou navrženy na nákup víceúčelového stroje (sekání a úklid veřejných ploch). V současné době má město souhlas s přidělením dotace. Přepokládaná spoluúčást města je 500 tis. Kč (cena stroje je cca 2 500 tis. Kč). Částka 70 tis. Kč v rozpočtu je na projektovou dokumentaci na další etapu ozelenění města. Jedná se o území za areálem TJ Spartak Sezemice. Tento projekt byl zpracován v roce 2012.

43 – Sociální péče a pomoc

Správce rozpočtu: místostarosta města

4356 Centra denních služeb

Návrh rozpočtu celkem: 402 tis. Kč

Běžné výdaje: 402 tis. Kč

Město, na základě smlouvy uzavřené s organizací Sociální služby Pardubice, hradí náklady spojené s pečovatelskou službou v územním obvodu města.

4351 Ostatní sociální péče

Návrh rozpočtu celkem: 200 tis. Kč

Běžné výdaje: 200 tis. Kč

Výdaje na příspěvek na stravování pro seniory.

43 – Sociální péče a pomoc

Správce rozpočtu: vedoucí OSMŽP

4351 Dům s pečovatelskou službou

Návrh rozpočtu celkem: 1.630 tis. Kč

Běžné výdaje: 1.630 tis. Kč

Běžné výdaje jsou navřeny na provoz všech domů s pečovatelskou službou. Pro rok 2013 se navrhuje opravy balkonů.

53 – Ochrana majetku

Správce rozpočtu: starosta města

5311 Městská policie

Návrh rozpočtu celkem: 2 820 tis. Kč

Běžné výdaje: 2.820 tis. Kč

Běžné výdaje jsou navrženy na provoz městské policie, a to ve stejné výši jako minulý rok.

55 – Požární ochrana

Správce rozpočtu: starosta města

5512 Požární ochrana – dobrovolná část

Návrh rozpočtu celkem: 561.1 tis. Kč

Běžné výdaje: 561.1 tis. Kč

Běžné výdaje jsou navřeny na provoz jednotky sboru dobrovolných hasičů. Pro jednotku sboru hasičů je navržena částka 555 tis. Kč a pro jednotku Velké Koloděje částka 6,1 tis. Kč.

61 – Územní samospráva**Správce rozpočtu: místostarosta města****6112 Zastupitelstva obcí**

Návrh rozpočtu celkem: 175 tis. Kč

Běžné výdaje: 176 tis. Kč

Běžné výdaje jsou navrženy na činnost samosprávy (náklady na telekomunikační služby, fond starosty a místostarosty, školení).

61 – 3 – Územní samospráva**Správce rozpočtu: tajemnice úřadu****6112 Zastupitelstva obcí**

Návrh rozpočtu celkem: 1.800 tis. Kč

Běžné výdaje: 1.800 tis. Kč

Běžné výdaje jsou navrženy na činnost samosprávy – jedná se o výdaje na odměny členům zastupitelstva (+ odstupné a dar pro p. Kopeckého) a odměny členům komise a výborů.

6171 Činnost místní správy

Návrh rozpočtu celkem: 12.100 tis. Kč

Běžné výdaje: 11.700 tis. Kč

Kapitálové výdaje: 400 tis. Kč

Položka běžné výdaje na provoz správy – jedná se o zajištění běžných výdajů na činnost vnitřní správy města (činnost městského úřadu) – platy úředníků a ostatních pracovníků, sociální a zdravotní pojištění hrazené zaměstnavatelem za všechny útvary, nákup materiálu, pohonných hmot, software a hardware a dalšího vybavení pro zajištění výkonu veřejné správy, opravy a udržování budovy městského úřadu a zařízení. V letošním roce je v plánu malování prostor budovy úřadu, případně výměna koberců.

V tomto paragrafu se rozpočtuje i výdaj na úhradu daně za obce, a to ve výši 2.500 tis. Kč.

Kapitálové výdaje jsou navrženy na nákup osobního vozidla.

6320 Pojištění nespécifikované

Návrh rozpočtu celkem: 250 tis. Kč

Běžné výdaje: 250 tis. Kč

Výdaje na pojištění majetku, povinné ručení vozidel, pojištění vozidel.

63 – Územní samospráva**Správce rozpočtu: starosta města****6310 Obecné výdaje**

Návrh rozpočtu celkem: 348 tis. Kč

Běžné výdaje: 348 tis. Kč

Položka ostatní neinvestiční výdaje – výdaje na služby peněžních ústavů (bankovní poplatky), úroky z úvěru

6399 Ostatní výdaje**Běžné výdaje: 2 800 tis. Kč**

Návrh rozpočtu celkem: 2 800 tis. Kč

Běžné výdaje: 2 800 tis. Kč

Jedná se o výdaje na daň z příjmu za obce za rok 2012 a úhrady DPH.

64 – Převody fondům**Správce rozpočtu: tajemnice****6402 Převody vlastním fondům**

Návrh rozpočtu celkem: 300 tis. Kč

Běžné výdaje: 300 tis. Kč

Položka Sociální fond - město má zřízen Sociální fond. Slouží zaměstnancům, kteří s městem mají uzavřen stálý pracovní poměr. Jedná se o zaměstnance správy (úředníci) včetně starosty města a místostarosty města a všech zaměstnanců zařazených do organizačních složek (městská policie). Dle Statutu Sociálního fondu je přiděl do fondu prováděn na základě schválené částky v rozpočtu města.

Rezerva se skládá z vratky dotace na bioplynovou stanici a nevyčerpané prostředky za volby do krajských zastupitelstev. Převod 1 mil. Kč na bytový fond a nerozdělená částka 225 tis. Kč.

3. FINANCOVÁNÍ ve výši Kč 1.350 tis. Kč

Financování zahrnuje použití či tvorbu účelových fondů města (financování z vlastních zdrojů) a dále přijetí návratných zdrojů (dluhů) a jejich umořování (splátky jistin). Tato třída finančních operací, která rozpočtově a účetně vyrovnává schodkový, popř. přebytkový rozpočet, figuruje u kapitoly 80 – Financování.

Základní vztah jednotlivých okruhů rozpočtu města (příjmy v daném roce, výdaje v daném roce, ± financování) lze vyjádřit následující rovnicí:

$$\text{PŘÍJMY v daném roce} - \text{VÝDAJE v daném roce} \pm \text{FINANCOVÁNÍ} = 0$$

Příjmy – přebytek hospodaření roku 2012 4.500 tis. Kč

Do rozpočtu roku 2013 je zapojen přebytek hospodaření roku 2012 ve výši 4.500 tis. Kč.

Výdaje - splátka úvěru 3.150 tis. Kč

Dle smlouvy o úvěru jsou do návrhu rozpočtu zahrnuty **splátky úvěru** v celkové výši 3.150 tis. Kč. Výdaje na úhradu úroků a poplatků souvisejících s úvěrem jsou zahrnuty v běžných výdajích.

Financování celkem:

$$4\ 500 \text{ tis. Kč} - 3\ 150 \text{ tis Kč} = 1\ 350 \text{ tis. Kč, tj. rozdíl mezi příjmy a výdaji}$$

Závazné ukazatele rozpočtu města na rok 2013 - příjmová část rozpočtu

§	Položky	Název	Upravený R 2012	Skutečnost 2012	Schválený R
1		Třída 1 - daňové příjmy	33 607 600	31 315 286,27	37 429 100
	1111	DPFO ze závislé čin. a funkčních požitků	5 537 000	5 536 865,47	7 650 000
	1112	daň z příjmů fyzických osob ze SVČ	2 097 500	2 097 474,54	207 800
	1113	DPFO z kapitálových výnosů	576 800	576 755,79	753 300
	1121	daň z příjmu právnických osob	5 632 700	5 632 614,06	6 950 000
	1122	daň z příjmu právnických osob za obce	2 500 000	2 431 620,00	2 500 000
	1211	daň z přidané hodnoty	12 616 700	10 450 284,68	14 670 000
	1334	odvody za odnětí půdy z ZPF	2 000	1 195,00	2 000
	1340	poplatek za komunální odpad	1 700 000	1 645 392,00	1 700 000
	1341	poplatek ze psů	80 000	79 592,00	80 000
	1343	poplatek za užívání veřejného prostranství	39 500	39 500,00	40 000
	1344	poplatek ze vstupného	16 000	15 130,00	16 000
	1351	odvod loterií kromě VHP	113 000	112 884,61	110 000
	1355	odvod z výherních hracích přístrojů	259 300	259 248,66	250 000
	1361	správní poplatky	172 000	171 630,00	250 000
	1511	daň z nemovitosti	2 265 100	2 265 099,46	2 250 000
2		Nedaňové příjmy	12 135 500	11 534 586,93	10 398 600
	2111	Příjmy z poskytovaných služeb	5 191 200	5 011 750,25	3 673 000
	1031	pěstební činnost	150 000	127 644,00	121 000
	2221	provoz veřejné silniční dopravy	29 000	28 680,00	29 000
	3392	kulturní činnost	31 000	32 550,00	35 000
	3314	činnosti knihovnické	32 000	29 181,00	30 000
	3612	bytové hospodářství	1 250 000	1 210 534,50	1 250 000
	3613	nebytové hospodářství	150 000	109 085,50	150 000
	3639	komunální služby	1 923 000	1 853 190,40	500 000
	4351	dům s pečovatelskou službou	930 000	929 005,00	930 000
	6171	činnost místní správy	321 200	321 112,00	250 000
	3723	tříděný odpad	103 800	103 787,85	105 000
	5512	požární ochrana	7 200	7 150,00	8 000
	5311	městská policie	24 000	23 730,00	25 000
	3722	odpadové hospodářství smluvně	240 000	236 100,00	240 000
	2132	Příjmy z pronájmu nemovitostí	4 003 900	3 995 305	3 954 000
	2321	odvádění a čištění odpadních vod	2 000	1 200,00	3 000
	3392	kulturní činnost - sál	123 000	122 300,00	120 000
	3612	bytové hospodářství	2 577 300	2 570 268,00	2 571 000
	6171	vnitřní správa	22 400	22 392,00	-
	3613	nebytové hospodářství	506 300	506 266,50	500 000
	4351	dům s pečovatelskou službou	772 900	772 878,00	760 000
	3632	2139 Pohřebnictví	36 900	36 900,00	30 000
	3639	2119 Ostatní příjmy z vl.činnosti-věc.břemeno	17 000	4 200,00	10 000
	3639	2131 Příjmy z pronájmu pozemku	350 000	296 036,50	350 000
	6171	2133 Příjmy z pronájmu movitých věcí	122 400	122 305,40	80 000
	6171	2322 Přijaté pojistné náhrady	14 200	14 118,34	-
	6171	2212 Pokuty	33 500	33 500,00	-
	6310	2141 Příjmy z úroků	80 000	66 157,75	70 000
	5311	2212 Pokuty městská policie	700 000	614 300,00	650 000
	6310	2142 Příjmy z podílů na zisku z dividend	81 600		81 600
	6402	2226 Příjmy z minulých let	141 100	141 083,00	300 000
	3723	2324 Odměna za tříděný odpad	70 000	70 000,00	-
		2324 Přeplatky na energiích	77 600	76 762,79	-
	3725	2329 Odpadové hospodářství - EKO-KOM	1 200 000	1 036 069,00	1 200 000
		2329 Ostatní příjmy	16 100	16 099,40	
3		Kapitálové příjmy	2 751 400	2 748 870,00	2 500 000
	3612	3112 Prodej nemovitostí-splátky kupní ceny	2 321 600	2 321 570,00	2 300 000
	3639	3112 Prodej nemovitostí	5 000	2 500,00	-
	3639	3111 Příjmy z prodeje pozemků	424 800	424 800,00	200 000

Závazné ukazatele rozpočtu města na rok 2013 - příjmová část rozpočtu

§	Položky	Název	Upravený R 2012	Skutečnost 2012	Schválený R
4		Dotace	10 611 300	10 595 921,46	2 996 400
	4112	Dotace od krajského úřadu	2 876 200	2 876 200,00	2 176 400
	4121	Příspěvek od obcí na MP	820 000	801 008,00	820 000
	4111	Neinvestiční dotace ze SR	231 000	231 000,00	-
	4116	Ostatní neinvestiční dotace se SR	1 517 000	1 520 862,00	-
	4211	Investiční transfery ze SR	2 706 000	2 706 000,00	
	4122	Neinvestiční transfery od krajů	1 871 000	1 870 751,46	
	4221	Investiční transfery od obcí	240 100	240 100,00	-
	4222	Investiční dotace od krajů	350 000	350 000,00	
		Příjmy celkem	59 105 800	56 194 664,66	53 324 100

Závazné ukazatele rozpočtu města na rok 2013 - výdajová část rozpočtu

Číslo §	Název odvětví	Upravený R 2012	Skutečnost 2012	Schválený R 2013
10	Zemědělství a lesní hospodářství	147 000	118 597,00	143 000
1014	Ozdravování hospodář. zvířat	40 000	32 482,00	40 000
	Běžné výdaje	40 000	32 482,00	40 000
1031	Pěstební činnost	107 000	86 115,00	103 000
	Běžné výdaje	107 000	86 115,00	103 000
21	Průmysl, stavebnictví	3 300 000	3 263 269,00	3 300 000
2121	Stavebnictví	3 300 000	3 263 269,00	3 300 000
	Běžné výdaje	3 300 000	3 263 269,00	3 300 000
22	Doprava	1 995 000	1 863 177,50	1 334 000
2212	Silnice	1 075 000	1 076 066,50	310 000
	Běžné výdaje	1 075 000	1 076 066,50	200 000
	Kapitálové výdaje	-	-	110 000
2219	Ostatní záležitosti poz.komunikací	490 000	360 663,00	550 000
	Běžné výdaje	320 000	192 663,00	550 000
	Kapitálové výdaje	170 000	168 000,00	-
2221	Provoz veřejné silniční dopravy	430 000	426 448,00	474 000
	Běžné výdaje	430 000	426 448,00	474 000
23	Vodní hospodářství	1 143 800	-	1 600 000
2321	Odvádění a čištění odpadních vod	1 115 000	-	1 600 000
	Běžné výdaje	1 115 000	-	1 600 000
2333	Úpravy drobných vodních toků	28 800	-	-
	Běžné výdaje	28 800	-	-
	Kapitálové výdaje	-	-	-
31-32	Vzdělávání	13 025 700	12 645 561,66	7 940 000
3111	Mateřská škola	1 890 000	1 889 600,00	2 430 000
	Běžné výdaje	1 890 000	1 889 600,00	2 430 000
3113	Základní škola	8 587 000	8 207 253,20	5 510 000
	Běžné výdaje	5 200 000	5 199 600,00	5 210 000
	Kapitálové výdaje	3 387 000	3 007 653,20	300 000
3299	Ostatní záležitosti vzdělávání	2 548 700	2 548 708,46	-
	Běžné výdaje	2 548 700	2 548 708,46	-
33	Kultura a sdělovací prostředky.	1 995 000	1 642 049,56	2 845 000
3314	Činnosti knihovnické	850 000	728 020,56	935 000
	Běžné výdaje	850 000	728 020,56	935 000
3322	Obnova památek	20 000	20 000,00	40 000
	Běžné výdaje	20 000	20 000,00	40 000
3341	Rozhlas a televize	76 000	49 978,00	200 000
	Běžné výdaje	76 000	49 978,00	200 000
	Kapitálové výdaje	-	-	-
3349	Záležitosti sdělovacích prostředků	109 000	-	200 000
	Běžné výdaje	109 000	85 835,90	200 000
3392	Zájmová činnost v kultuře	335 000	265 139,00	370 000
	Běžné výdaje	335 000	265 139,00	370 000
3399	Záležitosti kultury - KPOZ	200 000	178 912,00	250 000
	Běžné výdaje	200 000	178 912,00	250 000
3412	Sportovní zařízení města	-	-	500 000
	Běžné výdaje	-	-	500 000
3429	Ostatní tělovýchovná činnost	405 000	400 000,00	350 000
	Běžné výdaje	405 000	400 000,00	350 000
36	Bydlení komunální služby	8 339 600	6 726 238,42	8 269 000
3612	Bytové hospodářství	2 110 000	1 853 155,62	2 200 000
	Běžné výdaje	2 110 000	1 853 155,62	2 200 000
	kapitálové výdaje	-	-	-
3631	Veřejné osvětlení	1 697 000	1 520 998,50	1 610 000
	Běžné výdaje	1 450 000	1 274 738,50	1 450 000
	Kapitálové výdaje	247 000	246 260,00	160 000
3632	Pohřebnictví	9 000	2 551,00	9 000
	Běžné výdaje	9 000	2 551,00	9 000

Závazné ukazatele rozpočtu města na rok 2013 - výdajová část rozpočtu

Číslo §	Název odvětví	Upravený R 2012	Skutečnost 2012	Schválený R 2013
3635	Územní plánování	400 000	66 668,40	400 000
	Běžné výdaje	400 000	66 668,40	400 000
3639	Komunální služby a územní rozvoj	4 073 600	3 248 819,30	4 000 000
	Běžné výdaje	3 413 600	2 977 482,30	3 700 000
	Kapitálové výdaje	660 000	271 337,00	300 000
3699	Ostatní záležitosti územního rozvoje	50 000	34 045,60	50 000
	Běžné výdaje	50 000	34 045,60	50 000
37	Ochrana životního prostředí	4 320 000	3 703 860,40	4 590 000
3722	Sběr a svoz komunálních odpadů	2 000 000	1 803 714,50	2 100 000
	Běžné výdaje	2 000 000	1 803 714,50	2 100 000
3723	Sběr a svoz ostatních odpadů	870 000	860 362,50	800 000
	Běžné výdaje	870 000	860 362,50	800 000
3724	Využ.a zneškodňování neb.odpadů	350 000	47 625,00	570 000
	Běžné výdaje	570 000	242 094,00	220 000
	Kapitálové výdaje	350 000	47 625,00	350 000
3725	Využ.a zneškodňování kom.odpadů	150 000	132 229,50	150 000
	Běžné výdaje	150 000	132 229,50	150 000
3745	Péče o vzhled obcí a veřejnou zeleň	950 000	859 928,90	970 000
	Běžné výdaje	550 000	487 328,90	400 000
	Kapitálové výdaje	400 000	372 600	570 000
43	Sociální péče a pomoc	2 110 000	1 876 623,00	2 232 000
4351	Dům s pečovatelskou službou	1 510 000	1 275 630,00	1 830 000
	Běžné výdaje	1 510 000	1 275 630,00	1 830 000
	Kapitálové výdaje	-	-	-
4356	Centra denních služeb	600 000	600 993,00	402 000
	Běžné výdaje	600 000	600 993,00	402 000
	Kapitálové výdaje	-	-	-
53	Ochrana majetku	3 203 100	2 879 809,62	2 820 000
5311	Městská policie	3 203 100	2 879 809,62	2 820 000
	Běžné výdaje	2 803 100	2 483 652,02	2 820 000
	Kapitálové výdaje	400 000	396 157,60	-
55	Požární ochrana	541 900	473 174,12	561 100
5512	Požární ochrana - dobrovolná část	541 900	473 174,12	561 100
	Běžné výdaje	541 900	473 174,12	561 100
61-3	Územní samospráva	16 952 500	15 853 156,55	17 494 000
6112	Zastupitelské orgány	1 765 000	1 658 116,95	1 996 000
	Běžné výdaje	1 765 000	1 658 116,95	1 996 000
6115	Volby do zastupitelstev územ.celků	161 000	120 002,80	-
	Běžné výdaje	161 000	120 002,80	-
6171	Činnost místní správy	11 287 500	10 425 701,46	12 100 000
	Běžné výdaje	11 287 500	10 425 701,46	11 700 000
	Kapitálové výdaje	-	-	400 000
6310	Obecné výdaje	516 000	456 327,34	348 000
	Běžné výdaje	516 000	456 327,34	348 000
6320	Pojištění	250 000	218 475,00	250 000
	Běžné výdaje	250 000	218 475,00	250 000
6399	Úhrada daně PO za obce + DPH	2 973 000	2 974 533,00	2 800 000
	SF	230 000	230 000,00	300 000
	Rezerva	1 592 000	-	1 246 000
	Celkem výdaje	58 895 600	51 275 516,83	54 674 100
z toho	Kapitálové výdaje			2 190 000
	Běžné výdaje			52 484 100

8xxx	Financování z tuzemska			
8115	změna stavu na účtech - přebytek r. 2012			4 500 000
8124	splátka úvěru			- 3 150 000
	tř. 8 financování			1 350 000
	příjmy			53 324 100
	výdaje			54 674 100
	celkem rozdíl = ř. 4 financování			- 1 350 000

Rozpis rozpočtu města - výdajová část rozpočtu

Schváleno Radou města Sezemice dne 19. 03. 2013 usn. č. R/46/5/2013

Číslo §	Název odvětví	Správce R	Skutečnost 2012	Schválený R 2013
10	Zemědělství a lesní hospodářství		118 597,00	143 000
1014	Ozdravování hospodářských zvířat	vedoucí OSMŽP	32 482,00	40 000
	Běžné výdaje		32 482,00	40 000
5169	<i>nákup služeb</i>		<i>32 482,00</i>	<i>40 000</i>
	<i>plošná deratizace</i>			
	<i>likvidace vos</i>			
1031	Pěstební činnost	vedoucí OSMŽP	86 115,00	103 000
	Běžné výdaje		86 115,00	103 000
5169	<i>nákup služeb</i>		<i>86 115,00</i>	<i>103 000</i>
	<i>náklady na správu lesního hospodářství</i>			
21	Průmysl, stavebnictví		3 263 269,00	3 300 000
2121	Stavebnictví	tajemnice	3 263 269,00	3 300 000
	Běžné výdaje		3 263 269,00	3 300 000
5011	<i>platy zaměstnanců - st. četa</i>		<i>2 965 774,00</i>	<i>3 000 000</i>
	<i>mzdové náklady</i>			
	<i>odměny</i>			
5021	<i>ostatní osobní výdaje</i>		<i>297 495,00</i>	<i>300 000</i>
	<i>dohody o pracovní činnosti - roční smlouvy</i>			
	<i>dohody o provedení práce</i>			
22	Doprava		1 863 177,50	1 334 000
2212	Silnice	vedoucí OSMŽP	1 076 066,50	310 000
	Běžné výdaje		1 076 066,50	200 000
5139	<i>nákup materiálu</i>		<i>465 341,00</i>	<i>200 000</i>
	<i>posypový materiál</i>			
5171	<i>Opravy a udržování</i>		<i>610 000,00</i>	
	Kapitálové výdaje			110 000
6121	<i>HIM - budovy, stavby</i>		<i>168 000,00</i>	<i>110 000</i>
	<i>doplatek stavební dozor akce stezka</i>			
2219	Ostatní záležitosti poz.komunikací	vedoucí OSMŽP	360 663,00	550 000
	Běžné výdaje		192 663,00	550 000
5139	<i>nákup materiálu</i>		<i>192 663,00</i>	<i>550 000</i>
	<i>na opravy chodníků</i>			
	Kapitálové výdaje		168 000,00	-
6121	<i>HIM - budovy, stavby</i>		<i>168 000,00</i>	
2221	Provoz veřejné silniční dopravy	starosta	426 448,00	474 000
	Běžné výdaje		426 448,00	474 000
5193	<i>výdaje na dopravní obslužnost</i>		<i>382 073,00</i>	<i>430 000</i>
	<i>příspěvek na dopravní obslužnost</i>			
5192	<i>poskytnuté neinvestiční příspěvky</i>		<i>49 000,00</i>	<i>44 000</i>
	<i>příspěvek na seniorepasy</i>			
23	Vodní hospodářství		-	1 600 000
2321	Odvádění a čištění odpadních vod	vedoucí OSMŽP	-	1 600 000
	Běžné výdaje		-	1 600 000
5171	<i>Opravy a udržování</i>		<i>-</i>	<i>1 600 000</i>
	<i>havárie vodovodu a kanalizace Jiráskova ul.</i>			
31	Vzdělávání		12 645 561,66	7 940 000
3111	Mateřská škola	místostarosta	1 889 600,00	2 430 000
	Běžné výdaje		1 889 600,00	2 420 000
5331	<i>neinvestiční příspěvek</i>		<i>1 880 000,00</i>	<i>2 420 000</i>
	<i>energie: plyn</i>			<i>520 000</i>
	<i>voda</i>			<i>80 000</i>
	<i>el. energie</i>			<i>130 000</i>
	<i>odpisy</i>			<i>100 000</i>
	<i>mzdové náklady</i>			<i>375 000</i>
	<i>ostatní provozní náklady</i>			<i>1 215 000</i>
5169	<i>nákup služeb - audit</i>		<i>9 600,00</i>	<i>10 000</i>

Rozpis rozpočtu města - výdajová část rozpočtu

Schváleno Radou města Sezemice dne 19. 03. 2013 usn. č. R/46/5/2013

Číslo §	Název odvětví	Správce R	Skutečnost 2012	Schválený R 2013
3113	Základní škola	místostarosta	8 207 253,20	5 510 000
	Běžné výdaje		5 199 600,00	5 210 000
5331	neinvestiční příspěvek		5 190 000,00	5 200 000
	energie: plyn			1 230 000
	voda			300 000
	el. energie			610 000
	odpisy			938 000
	ostatní provozní náklady			1 822 000
	mzdové náklady			300 000
5169	nákup služeb - audit		9 600,00	10 000
	Kapitálové výdaje		3 007 653,20	300 000
6121	HIM - budovy, stavby		3 007 653,20	300 000
	příspěvek na investici dle rozhodnutí ZŠ			
3299	Ostatní záležitosti vzdělávání	místostarosta	2 548 708,46	-
	Běžné výdaje		2 548 708,46	
5336	neinvestiční příspěvek		2 548 708,46	
	přeúčtování dotace od krajského úřadu			
33	Kultura a sdělovací prostředky		1 727 885,46	2 845 000
3314	Činnosti knihovnické	tajemnice	728 020,56	935 000
	Běžné výdaje		728 020,56	935 000
5011	Platy zaměstnanců		440 315,00	490 000
	základní plat	470 000		
	odměny včetně ostatních nákladů	20 000		
5021	Ostatní osobní výdaje		15 125,00	15 000
	pomocné práce v knihovně			
5136	Knihy, tisk		134 096,70	160 000
	předplatné časopisů	20 000		
	naučná CD + hry			
	knihy	140 000		
5137	DHIM		19 766,00	25 000
	Obnova vybavení knihovny			
5139	Nákup materiálu		23 194,00	63 000
	náklady spojené s akcemi	20 000		
	ostatní materiál (kancelářský)	5 000		
	malování budovy - barvy, ostat. Materiál	38 000		
5151	Vodné a stočné		1 196,00	3 000
5153	Plyn		63 800,00	72 000
5154	Elektrická energie		15 750,00	25 000
5162	Služby telekomunikací		7 849,86	10 000
	Internet			
	telefonní poplatky			
5169	Práce a služby j.n.		5 548,00	10 000
	servisní práce -knihovnický software	6 000		
	ostatní služby	4 000		
5171	Opravy a udržování		900,00	60 000
	barevné domalování kreseb chodby	10000		
	drobné opravy	300		
	oprava vrat a venkovních dveří	47000		
5173	Cestovní náklady		480,00	2 000
3322	Obnova památek	místostarosta	20 000,00	40 000
	Běžné výdaje		20 000,00	40 000
5223	neinvestiční transfery církvím		20 000,00	40 000
	příspěvek Římskokatolické církvi na opravu			
3341	Rozhlas a televize	vedoucí OSMŽP	49 978,00	200 000
	Běžné výdaje		49 978,00	200 000
5139	nákup materiálu		240,00	-
5137	DHIM		39 840,00	-
5171	opravy a udržování		5 038,00	195 000
5169	nákup služeb		4 860,00	5 000
	poplatky za rozhlas			

Rozpis rozpočtu města - výdajová část rozpočtu

Schváleno Radou města Sezemice dne 19. 03. 2013 usn. č. R/46/5/2013

Číslo §	Název odvětví	Správce R	Skutečnost 2012	Schválený R 2013
3349	Záležitosti sdělovacích prostředků	místostarosta	85 835,90	200 000
	Běžné výdaje		85 835,80	200 000
5169	nákup služeb		85 835,90	200 000
	<i>vydávání čísel Sezemických novin</i>			
	<i>tisk propagačních letáků, tiskovin</i>			
3392	Zájmová činnost v kultuře	vedoucí OSMŽP	265 139,00	370 000
	Běžné výdaje		265 139,00	370 000
5021	ostatní osobní výdaje		35 383,00	40 000
	<i>úklid v sále</i>			
5139	nákup materiálu		8 946,00	20 000
	<i>úklidové prostředky</i>			
5151	vodné a stočné		2 760,00	5 000
5153	plyn		153 400,00	190 000
5154	elektrická energie		57 150,00	70 000
5171	opravy a udržování		1 500,00	15 000
5169	práce a služby j.n.		6 000,00	30 000
3399	Záležitosti kultury - KPOZ	místostarosta	178 912,00	250 000
	Běžné výdaje		178 912,00	250 000
5139	nákup materiálu		109 323,00	130 000
	<i>kulturní akce, materiál</i>			
	<i>akce komise pro občanské záležitosti</i>			
5169	nákup služeb		69 589,00	120 000
	<i>akce: vítání nového roku</i>			
	<i>rozsvěcení vánočního stromu, večer pro seniory</i>			
	<i>sportovec roku</i>			
	<i>mikulášská besídka</i>			
3412	Sportovní zařízení	místostarosta		500 000
	Běžné výdaje			500 000
5137	drobný hmotný investiční majetek			500 000
	<i>komponenty na dětské hřiště</i>			
3419	Ostatní tělovýchovná činnost	místostarosta	400 000,00	350 000
	Běžné výdaje		400 000,00	350 000
5192	poskytnuté neinvestiční příspěvky		400 000,00	350 000
	<i>pro zájmové organizace na rozvoj mládeže</i>			
36 Bydlení komunální služby			6 726 238,42	8 269 000
3612	Bytové hospodářství	vedoucí OSMŽP	1 853 155,62	2 200 000
	Běžné výdaje		1 853 155,62	2 200 000
5139	nákup materiálu		6 789,00	100 000
	<i>drobný materiál</i>			
5151	vodné a stočné		956 390,00	1 000 000
5153	plyn		212,22	3 000
5154	elektrická energie		56 018,00	75 000
5169	nákup služeb		387 780,60	420 000
	<i>revize kotlů, hromosvodů, hydrantů, úklid</i>			
5171	opravy a udržování		445 965,80	602 000
	<i>údržba bytového fondu</i>			
	Kapitálové výdaje			-
3631	Veřejné osvětlení	vedoucí OSMŽP	1 520 998,50	1 610 000
	Běžné výdaje		1 274 738,50	1 450 000
5139	nákup materiálu		7 461,00	50 000
5171	opravy a udržování		408 741,50	460 000
5154	elektrická energie		850 761,00	930 000
5169	nákup služeb		7 775,00	10 000
	<i>práce jeřábem, plošinou</i>			
	Kapitálové výdaje		246 260,00	160 000
6121	HIM - budovy, stavby		246 260,00	160 000
	<i>VO Kladina</i>			

Rozpis rozpočtu města - výdajová část rozpočtu

Schváleno Radou města Sezemice dne 19. 03. 2013 usn. č. R/46/5/2013

Číslo §	Název odvětví	Správce R	Skutečnost 2012	Schválený R 2013
3632	Pohřebnictví	vedoucí OSMŽP	2 551,00	9 000
	Běžné výdaje		2 551,00	9 000
5139	<i>nákup materiálu</i>			3 000
5151	<i>vodné a stočné</i>		2 551,00	3 000
5169	<i>nákup služeb</i>			3 000
	<i>sklenářské, klempířské práce</i>			
3635	Územní plánování	vedoucí OSUÚP	66 668,40	400 000
	Běžné výdaje		66 668,40	400 000
5166	<i>konzultační a poradenská činnost</i>		66 668,40	300 000
	<i>studie</i>			
5169	<i>nákup služeb</i>		-	100 000
	<i>prezentace digitalizace map, konzultace</i>			
3639	Komunální služby a územní rozvoj	vedoucí OSMŽP	3 248 819,30	4 000 000
	Běžné výdaje		2 977 482,30	3 700 000
5011	<i>platy zaměstnanců</i>		391 406,00	200 000
	<i>veřejně prospěšní</i>			
5031	<i>povinné pojistné na sociálním pojištění</i>		85 141,00	60 000
5032	<i>povinné pojistné za zdravotním pojištění</i>		22 512,00	20 000
5139	<i>nákup materiálu</i>		591 183,90	700 000
	<i>fasáda, nářadí, náhradní díly</i>			
5137	<i>DHIM</i>		56 896,50	150 000
	<i>obnova zařízení</i>			
5132	<i>ochranné pomůcky</i>		29 430,00	100 000
5151	<i>vodné a stočné</i>		84 509,00	95 000
5153	<i>plyn</i>		220 973,15	250 000
5154	<i>elektrická energie</i>		180 157,00	200 000
5156	<i>pohonné hmoty</i>		479 769,00	550 000
5164	<i>nájemné</i>		42 419,00	90 000
5169	<i>práce a služby j.n.</i>		277 790,66	450 000
	<i>zemní práce</i>			
	<i>revize, geometrické plány, posudky</i>			
5171	<i>opravy a udržování</i>		466 309,09	780 000
	<i>údržba města a přísloučených obcí</i>			
	<i>oprava techniky oprava obecních domů</i>			
5329	<i>neinvestiční transfery veř. rozpočtům</i>		35 120,00	36 000
	<i>roční příspěvek Svazku obcí Loučná</i>			
5362	<i>platby daní a poplatků</i>		13 866,00	19 000
	Kapitálové výdaje		271 337,00	300 000
6130	<i>výkup pozemků</i>		199 337,00	200 000
	<i>výkupy pozemků</i>			
6122	<i>HIM - movitý majetek</i>		72 000,00	100 000
	<i>příslušenství k technice</i>			100 000
3699	Ostatní záležitosti územního rozvoje	vedoucí OSMŽP	34 045,60	50 000
	Běžné výdaje		34 045,60	50 000
5169	<i>práce a služby j. n.</i>		34 045,60	50 000
	<i>technická mapa města</i>			
	<i>geodetické zaměření sítí</i>			
37	Ochrana životního prostředí		3 898 329,40	4 590 000
3722	Sběr a svoz komunálních odpadů	vedoucí OSMŽP	1 803 714,50	2 100 000
	Běžné výdaje		1 803 714,50	2 100 000
5139	<i>nákup materiálu</i>		-	100 000
	<i>nádoby</i>			
5169	<i>práce a služby j. n.</i>		1 803 714,50	2 000 000
	<i>odvoz TKO Technickými službami Pce</i>			

Rozpis rozpočtu města - výdajová část rozpočtu

Schváleno Radou města Sezemice dne 19. 03. 2013 usn. č. R/46/5/2013

Číslo §	Název odvětví	Správce R	Skutečnost 2012	Schválený R 2013
3723	Sběr a svoz ostatních odpadů	vedoucí OSMŽP	860 362,50	800 000
	Běžné výdaje		860 362,50	800 000
5137	DHIM		173 760,00	
	kontejnery			
5139	nákup materiálu		58 331,00	100 000
	nákup pytlů, košů			
5169	nákup služeb		628 271,50	700 000
	likvidaci tříděného odpadu			
3724	Využ.a zneškodňování neb.odpadů	vedoucí OSMŽP	242 094,00	570 000
	Běžné výdaje		194 469,00	220 000
5169	práce a služby j. n.		194 469,00	220 000
	náklady na sběrný dvůr - zajištěno smluvně			
	Kapitálové výdaje		47 625,00	350 000
6121	HIM-budovy, stavby		47 625,00	350 000
	akce bioplynová stanice			
3725	Využ.a zneškodňování kom.odpadů	vedoucí OSMŽP	132 229,50	150 000
	Běžné výdaje		132 229,50	150 000
5169	práce a služby j. n.		132 229,50	150 000
	skládkování			
3745	Péče o vzhled obcí a veřejnou zeleň	vedoucí OSMŽP	859 928,90	970 000
	Běžné výdaje		487 328,90	400 000
5139	nákup materiálu		44 101,50	50 000
	travní semeno, lavičky			
5156	pohonné hmoty		52 074,00	80 000
	sekání veřejné zeleně			
5171	opravy a udržování		-	50 000
	oprava techniky			
5169	práce a služby j. n.		391 153,40	220 000
	Kapitálové výdaje		372 600,00	570 000
6121	HIM - budovy, stavby		-	70 000
	PD další etapa zeleně			
6123	HIM - movitý majetek		372 600,00	500 000
	multifunkční vozidla na údržbu zeleně a sekání			
43	Sociální péče a pomoc		1 876 623,00	2 232 000
4351	Dům s pečovatelskou službou	vedoucí OSMŽP	1 081 095,00	1 630 000
	Běžné výdaje		1 081 095,00	1 630 000
5139	nákup materiálu		19 920,00	30 000
	úklidové prostředky, údržba			
5151	vodné a stočné		179 944,00	200 000
5154	elektrická energie		68 944,00	80 000
5153	plyn		620 120,00	700 000
5169	práce a služby j. n.		94 050,50	120 000
	revize výtahů, kotlů, elektro			
	ostatní služby			
5171	opravy a udržování		98 116,50	500 000
	Kapitálové výdaje		-	-
4351	Ostatní sociální péče	místostarosta	194 535,00	200 000
	Běžné výdaje		194 535,00	200 000
5192	poskytnuté neinv. náhrady, příspěvky		194 535,00	200 000
	příspěvky na obědy pro seniory			
4356	Centra denních služeb	místostarosta	600 993,00	402 000
	Běžné výdaje		600 993,00	402 000
5339	neinvestiční příspěvek		600 993,00	402 000
	příspěvek Centru sociálních služeb Pardubice			

Rozpis rozpočtu města - výdajová část rozpočtu

Schváleno Radou města Sezemice dne 19. 03. 2013 usn. č. R/46/5/2013

Číslo §	Název odvětví	Správce R	Skutečnost 2012	Schválený R 2013
53	Ochrana majetku		2 879 809,62	2 820 000
5311	Městská policie	starosta	2 879 809,62	2 820 000
	Běžné výdaje		2 483 652,02	2 820 000
5011	platy zaměstnanců		1 635 280,00	1 880 000
5031	povinné pojistné na sociální zabezpečení		358 772,00	400 000
5032	povinné pojistné na veřejné zdravot. pojiš.		114 882,00	120 000
5424	náhrady mezd v době nemoci			5 000
5038	povinné pojistné na úrazové pojištění		5 278,00	6 000
5132	ochranné pomůcky			
5134	oděv, obuv		33 338,10	22 000
5136	knihy, tisk		-	1 000
5137	drobný hmotný investiční majetek		23 143,00	10 000
5139	nákup materiálu		37 421,00	30 000
5151	vodné a stočné		960,00	2 000
5153	plyn			
5154	elektrická energie		59 450,00	60 000
5156	pohonné hmoty		42 737,66	85 000
5169	práce a služby j.n.		88 780,00	130 000
5171	opravy a udržování		55 717,20	30 000
5161	služby pošt		2 112,00	3 000
5162	služby telekomunikací		24 981,06	30 000
5167	služby školení a vzdělávání		800,00	5 000
	výcvik strážníků, střelby, školení			
5173	cestovné		-	1 000
5362	platby daní a poplatků			
	Kapitálové výdaje		396 157,60	-
6123	HIM - movitý majetek		396 157,60	-
	služební vozidlo			
55	Požární ochrana		473 174,12	561 100
5512	Požární ochrana - dobrovolná část	starosta	473 174,12	561 100
	Běžné výdaje		473 174,12	561 100
5021	ostatní osobní výdaje		71 210,00	75 000
5019	refundace mezd		4 142,00	5 000
5132	ochranné pomůcky		14 823,00	37 000
5137	DHIM		38 791,00	55 000
5139	nákup materiálu		76 302,00	46 500
5151	vodné a stočné		1 894,00	5 000
5153	plyn		79 938,12	120 000
5154	elektrická energie		40 150,00	45 000
5156	pohonné hmoty		97 835,00	102 600
5169	nákup služeb		10 140,00	30 000
5171	opravy a udržování		37 949,00	40 000
61-3	Územní samospráva		15 853 156,55	17 494 000
6112	Zastupitelské orgány	místostarosta	1 658 116,95	1 996 000
	Běžné výdaje		1 658 116,95	1 996 000
5023	ostatní osobní výdaje		1 261 391,00	1 590 000
	odměny uvolněným členům ZM	990 000		
	odměny neuvolněným členům ZM	315 000		
	odstupné bývalý starosta	135 000		
	dar bývalému starostovi	150 000		
5021	odměny členům komisí		204 717,00	210 000
5019	refundace mezd			
5139	nákup materiálu		68 705,00	40 000
5167	školení		8 713,00	8 000
5169	nákup služeb		6 981,00	-
5162	služby telekomunikací		45 580,15	45 000
5175	fond starosty a místostarosty - pohoštění,dary		51 111,00	65 000
5173	cestovné		1 918,80	3 000
5179	ostatní náhrady - ošatné		6 000,00	10 000
5222	neinvestiční transfery občanským sdružením		3 000,00	25 000

Rozpis rozpočtu města - výdajová část rozpočtu

Schváleno Radou města Sezemice dne 19. 03. 2013 usn. č. R/46/5/2013

Číslo §	Název odvětví	Správce R	Skutečnost 2012	Schválený R 2013
6115	Volby do zastupitelstev úz. Celků	místostarosta	120 002,80	-
	Běžné výdaje		120 002,80	-
6171	Činnost místní správy	tajemnice	10 425 701,46	12 100 000
	Běžné výdaje		10 425 701,46	11 700 000
	Kapitálové výdaje			400 000
5011	Platy zaměstnanců v pracovním poměru		4 674 814,00	5 120 000
	mzdové náklady stanovené	4 920 000		
	odměny včetně ostatních nákladů	200 000		
5021	Ostatní osobní výdaje		88 018,00	110 000
	DPČ, DPP			
5031	Povinné poj.hrazené zaměstnavatelem-sociální		2 308 426,00	2 657 000
	činnost místní správy	1 300 000		
	činnost místní správy-OON	15 000		
	komunální služby	750 000		
	komunální služby OON	70 000		
	dar bývalému starostovi	38 000		
	odstupné bývalý starosta	34 000		
	knihovna	123 000		
	zastupitelské orgány	327 000		
5032	Povinné poj.hrazené zaměstnavatelem-zdravotní		977 290,00	1 004 000
	činnost vnitřní správy	480 000		
	činnost vnitřní správy-OON	8 000		
	komunální služby	278 000		
	komunální služby OON	24 000		
	dar bývalému starostovi	14 000		
	odstupné bývalý starosta	13 000		
	knihovna	48 000		
	zastupitelské orgány + komise	139 000		
5038	Povinné pojistné na úrazové pojištění		42 103,00	50 000
	zák.poj.odpovědnosti za škodu při prac.úrazu			
5132	Ochranné pomůcky		6 223,00	15 000
5136	Knihy, tisk		36 309,00	40 000
	předplatné	30 000		
	ostatní knihy a časopisy	10 000		
5137	Drobný hmotný majetek		116 018,00	120 000
	Obnova výpočetní techniky	80 000		
	Ostatní DHIM	40 000		
5139	Nákup materiálu		122 022,60	140 000
	kancelářské potřeby, tonery do tiskáren			
	úklidové prostředky,ostatní materiál			
5151	Vodné a stočné		24 716,00	40 000
	budova městského úřadu č. p. . 790			
5153	Plyn		249 213,00	275 000
	budova městského úřadu č. p. . 790			
5154	Elektrická energie		172 328,00	198 000
	budova městského úřadu č. p. . 790			
5156	Pohonné hmoty a maziva		102 118,03	115 000
	3 služební vozidla			
5161	Služby pošt		58 296,00	60 000
5162	Služby telekomunikací		147 744,02	160 000
	pevné linky, mobilní telefony, Internet			
5166	Konsultační, poradenské a právní služby		87 312,00	100 000
	právní služby (uzavřené smlouvy)	90 000		
	ostatní služby	10 000		
5167	Služby školení a vzdělávání		40 066,00	120 000
	Zvláštní odborná způsobilost			
	Vstupní vzdělávání + vedoucích pracovníků			
	Průběžné vzdělávání			
	(Povinnost ze zákona o úřednících)			

Rozpis rozpočtu města - výdajová část rozpočtu

Schváleno Radou města Sezemice dne 19. 03. 2013 usn. č. R/46/5/2013

Číslo §	Název odvětví	Správce R	Skutečnost 2012	Schválený R 2013
5169	Nákup služeb j.n.		984 561,60	980 000
	udržovací poplatky zakoupených licencí	200 000		
	aktualizace dat právního systému	24 000		
	stravenky pro zaměstnance	250 000		
	služby spojené se software	110 000		
	činností správy sítě a tel.ústředny	140 000		
	údržba domény a ostatní - Internet	20 000		
	služby spojené s užíváním kopírek	42 000		
	zabezpečení BOZP a PO	48 000		
	lékařské prohlídky a dozor	50 000		
	ostatní práce a služby nejmenované	50 000		
	revize	30 000		
5171	Opravy a udržování		84 536,60	216 000
	oprava a údržba kopírky, tiskáren			
	oprava osobních vozů			
	drobné opravy a údržba prostor úřadu			
	malování úřadu, výměna kobereců			
5172	Programové vybavení		86 565,61	100 000
	obnova softwarového vybavení			
5173	Cestovné		12 421,00	20 000
5361	Nákup kolků (správní poplatky zvýšeny z 500 Kč na 1000 Kč)		4 600,00	10 000
5424	Náhrady mezd v době nemoci		-	50 000
	Kapitálové výdaje		-	400 000
6123	HIM - movitý majetek		-	400 000
	služební auto			
6310	Obecné výdaje	Starosta	456 327,34	348 000
	Běžné výdaje		456 327,34	348 000
5141	Úroky		400 031,44	248 000
5163	Bankovní výlohy		56 295,90	100 000
6320	Pojištění	Tajemnice	218 475,00	250 000
	Běžné výdaje		218 475,00	250 000
5163	Služby peněžních ústavů		218 475,00	250 000
	povinné ručení, pojištění vozidel,			
	pojištění majetku			
6399	Úhrada daně PO za obce + DPH	Starosta	2 974 533,00	2 800 000
	SF	Tajemnice	230 000,00	300 000
	Vratka dotace			41 000
	Převod na bytový fond			1 000 000
	Rezerva			205 000
Celkem výdaje			51 555 821,73	54 674 100